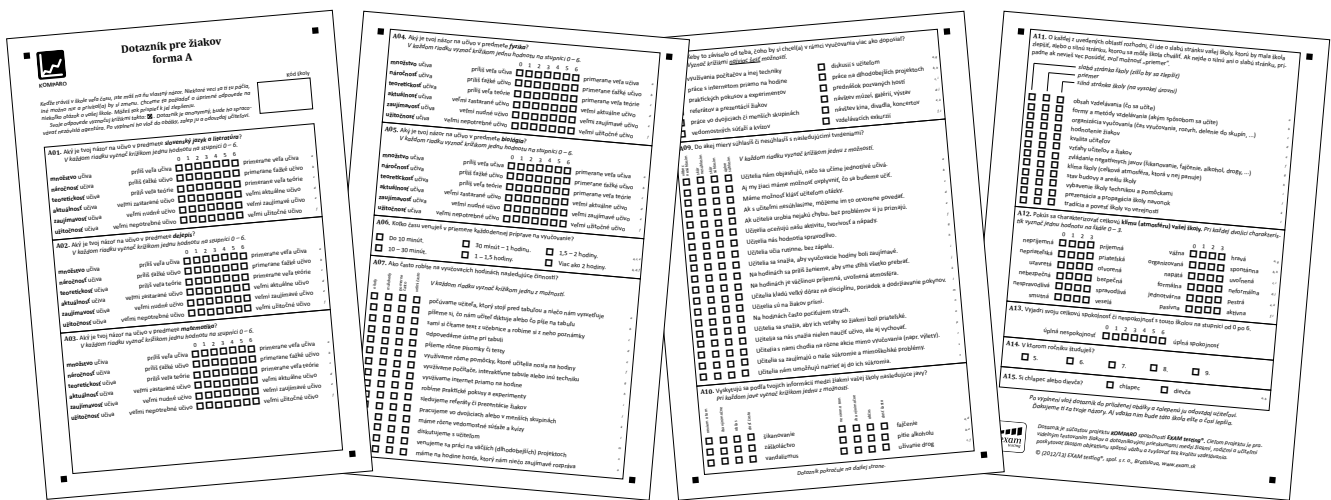


KOMPARO

Objektívny pohľad,
ktorý posúva vašu školu ďalej



KOMPARO



Výsledky dotazníkového prieskumu medzi rodičmi žiakov II. stupňa ZŠ

Základná škola, Hlavná 462, Parchovary

Bratislava marec 2013

Dobré školy čítajú DOBRÚ ŠKOLU



„Po štyroch rokoch úsilia nás nadšene čítajú na viac ako 800 školách. Dávame učiteľom hlas a ponúkame platformu pre diskusie o našom školstve. Sme nezávislí a plní energie a nápadov. Veríme, že aj Slovensko môže mať dobré školy, a chceme byť inšpiráciou a pomocníkom pre tých, ktorí tomu veria s nami.“

RNDr. Vladimír Burjan
šéfredaktor

Je dôležité **o všetkom vedieť**.
Je potrebné **vyjadriť svoj názor**.
Je dobré o problémoch **diskutovať**.
Je príjemné **cítiť, že nie ste sami**.
Je užitočné nechať sa **inšpirovať druhými**.

Preto sú v DOBREJ ŠKOLE aj takéto pravidelné rubriky:

- ▶ *Rozhovor so zaujímavou osobnosťou*
- ▶ *Skutočný príbeh (zo školského prostredia) s reakciami a názormi učiteľov*
- ▶ *Inšpirácia od kolegov (rôzne metodické námety priamo použiteľné na hodinách)*
- ▶ *Za a proti*
- ▶ *Nepáči sa nám*
- ▶ *Dobré tipy*
- ▶ *Vieme o všetkom*
- ▶ *Otázky pre špekulantov*
- ▶ *Číslo na zamyslenie*
- ▶ *Škola kedysi*
- ▶ *Bezplatná radková inzercia*
- ▶ *Veľká prestávka (humor)*

Riaditelia mnohých škôl už pochopili, že **DOBRA ŠKOLA je omnoho viac než len časopis. Je to veľmi účinný spôsob, ako motivovať, inšpirovať a vzdelávať učiteľov a zvyšovať tak kvalitu školy.**

Nemožno nás podplatiť, ale možno si nás predplatiť

DOBRA ŠKOLA nie je distribuovaná zadarmo. Niektoré školy dostanú v rámci propagácie **jedno** číslo za rok. Ak nás chcete čítať pravidelne, ponúkame vám výhodné hromadné predplatné. Jednotliv-

ci môžu odoberať DOBRÚ ŠKOLU elektronicky (ako PDF). Informácie o predplatnom nájdete na

www.dobraskola.com

Obsah

Niekoľko slov k výsledkom dotazníkového prieskumu KOMPARO medzi rodičmi	4
Celkové zhodnotenie vašej školy	5
Otázka 1 – Názor na jednotlivé aspekty učiva na II. stupni ZŠ	6
Otázka 2 – Hodnotenie jednotlivých predmetov z hľadiska ich užitočnosti pre žiakov	8
Otázka 3 – Ktoré formy a metódy práce by sa v škole mali využívať viac ako doteraz?	13
Otázka 4 – Koľko času venuje vaše dieťa v priemere každodennej príprave na vyučovanie?	15
Otázka 5a – Miera súhlasu s tvrdením „ <i>Vnímame ako problém, že v učiteľ. zbore je príliš málo mužov.</i> ”	16
Otázka 5b – Miera súhlasu s tvrdením „ <i>Vnímame ako problém, že priemerný vek učiteľov je príliš vysoký.</i> ”	17
Otázka 5c – Miera súhlasu s tvrdením „ <i>Vnímame ako problém, že niektorí učitelia nemajú kvalifikáciu.</i> ”	18
Otázka 5d – Miera súhlasu s tvrdením „ <i>Učitelia kladú na žiakov primerané nároky.</i> ”	19
Otázka 5e – Miera súhlasu s tvrdením „ <i>Učitelia sa snažia, aby každý žiak dosiahol čo najväčší pokrok.</i> ”	20
Otázka 5f – Miera súhlasu s tvrdením „ <i>Učitelia hodnotia žiakov spravodlivo.</i> ”	21
Otázka 5g – Miera súhlasu s tvrdením „ <i>Učitelia sa snažia, aby vyučovacie hodiny boli zaujímavé.</i> ”	22
Otázka 5h – Miera súhlasu s tvrdením „ <i>Učitelia kladú veľký dôraz na disciplínu a poriadok.</i> ”	23
Otázka 5i – Miera súhlasu s tvrdením „ <i>Učitelia sú na žiakov prísni.</i> ”	24
Otázka 5j – Miera súhlasu s tvrdením „ <i>Učitelia sa snažia, aby ich vzťahy so žiakmi boli priateľské.</i> ”	25
Otázka 5k – Miera súhlasu s tvrdením „ <i>Učitelia sa snažia žiakov nielen naučiť učivo, ale aj vychovať.</i> ”	26
Otázka 6 – Aká je podľa vás informovanosť rodičov o dianí v škole?	27
Otázka 7 – Do akej miery sú pre vás užitočné pravidelné rodičovské združenia?	28
Otázka 8 – Hodnotenie prístupu školy k rodičom a možností rodičov komunikovať so školou	29
Otázka 9 – Ochota (odvaha) rodičov komunikovať so školou o problémoch týkajúcich sa ich detí	30
Otázka 10 – Zapojenosť rodičov do aktivít školy	31
Otázka 11 – Poukázali ste niekedy tejto škole 2 % z dane?	32
Otázka 12 – Vplyv jednotlivých faktorov na zapísanie dieťaťa na tunajšiu školu	33
Otázka 13 – Nežiaduce javy (šikanovanie, záškoláctvo, vandalizmus, fajčenie, alkohol, drogy)	36
Otázka 14 – Charakteristika celkovej klímy (atmosféry) školy	39
Otázka 15 – Silné a slabé stránky školy	43
Otázka 16 – Celková spokojnosť / nespokojnosť s tunajšou školou	47

Niekoľko slov k výsledkom dotazníkového prieskumu KOMPARO medzi rodičmi

Každá škola, ktorá nechce ustrnúť a má snahu priebežne zvyšovať svoju kvalitu, by mala využívať nejaké formy sebahodnotenia a spätnej väzby. Informácie možno získavať pomocou rôznych foriem merania výstupov (napríklad z externého testovania žiakov), ale aj pomocou metód zameraných na zisťovanie názorov a postojov kľúčových aktérov procesu vzdelávania – žiakov, rodičov a učiteľov. Aj to bol dôvod, prečo sme projekt KOMPARO pred dvoma rokmi rozšírili o dotazníky pre žiakov, rodičov a učiteľov. Vlni boli administrované dotazníky pre žiakov a pre učiteľov, v tomto školskom roku pre žiakov a pre rodičov. Veríme, že tieto dotazníky prispedia k ďalšiemu skvalitneniu „zrkadla nastavovaného školám“, ktorým chce KOMPARO byť. Náš pohľad je zdanlivo prísny. Je však nestranný, diskretný a objektívny. Chceme byť pre školy „úprimným priateľom“, ktorý sa im nebojí povedať pravdu. A aj keď možno nie je vždy najpríjemnejšia, robíme tak vždy s úmyslom pomôcť.

Nezávislá interná a externá evaluácia škôl je celoeurópskym trendom a postupne sa udomácňuje aj v našom školskom systéme. Čím skôr si škola na túto formu spätnej väzby zvykne, tým lepšie budú jej šance v súťaži s inými školami.

Sú veci, ktoré sa riaditelia či učitelia boja opýtať. Sú veci, ktoré sa žiaci, rodičia či učitelia boja povedať. Pritom môže ísť o dôležité veci, ktoré významne ovplyvňujú kvalitu školy. Projekt KOMPARO plní vďaka dotazníkom úlohu diskretného a nestranného prostredníka medzi vedením školy, učiteľmi, žiakmi a ich rodičmi. Pritom, a to je potrebné zdôrazniť, výstupy KOMPARA slúžia výhradne vedeniu škôl na interné účely.

Hromadný dotazníkový prieskum organizovaný súčasne na väčšom počte škôl (v tomto prípade išlo o 47 základných škôl a 4 stredné) má svoje výhody i nevýhody. Nevýhodou je, že otázky nemôžu byť dokonale prispôbené špecifikám jednotlivých škôl. Prednosťou takéhoto prieskumu zasa je, že každá zúčastnená škola môže odpovede svojich respondentov (žiacov, rodičov) porovnať s celoslovenskou vzorkou a vďaka tomu ich lepšie interpretovať. Napríklad: ak 40 % vašich žiakov uvedie, že na hodinách pociťuje strach – je to dobrá či zlá vizitka školy? Odpoveď

závisí aj od toho, ako sú na tom iné školy. Ak je celoštátny priemer 20 %, je zrejme niekde u vás problém. Ak je celoštátny priemer 60 %, patríte v tomto ukazovateli skôr medzi lepšie školy. Žiadny interný dotazníkový prieskum neumožní škole takéto porovnanie.

Celkový počet vrátených dotazníkov je pomerne vysoký (10 708 žiakov, 9 083 rodičov), takže výsledky prieskumu by mali byť dostatočne reprezentatívne a odrážať skutočný pohľad žiakov a rodičov. Aby boli výsledky prieskumu pre vás čo najrelevantnejšie, do tejto správy sú zahrnuté iba dáta zo základných škôl (stredné školy sme vyhodnotili osobitne).

Dúfame, že dáta a informácie z projektu KOMPARO budú pre vás užitočné pri ďalšom smerovaní výchovy a vzdelávania na vašej škole. Je iba na vás, ako ich využijete. Držíme vám palce!



RNDr. Vladimír Burjan
EXAM testing, spol. s r. o.



Celkové zhodnotenie vašej školy

Dotazník sa zameriaval na šesť oblastí:

- ▶ Obsah vzdelávania
- ▶ Učitelia
- ▶ Vzťahy a komunikácia medzi školou a rodičmi
- ▶ Vybrané negatívne javy
- ▶ Klíma školy
- ▶ Celková spokojnosť rodičov so školou

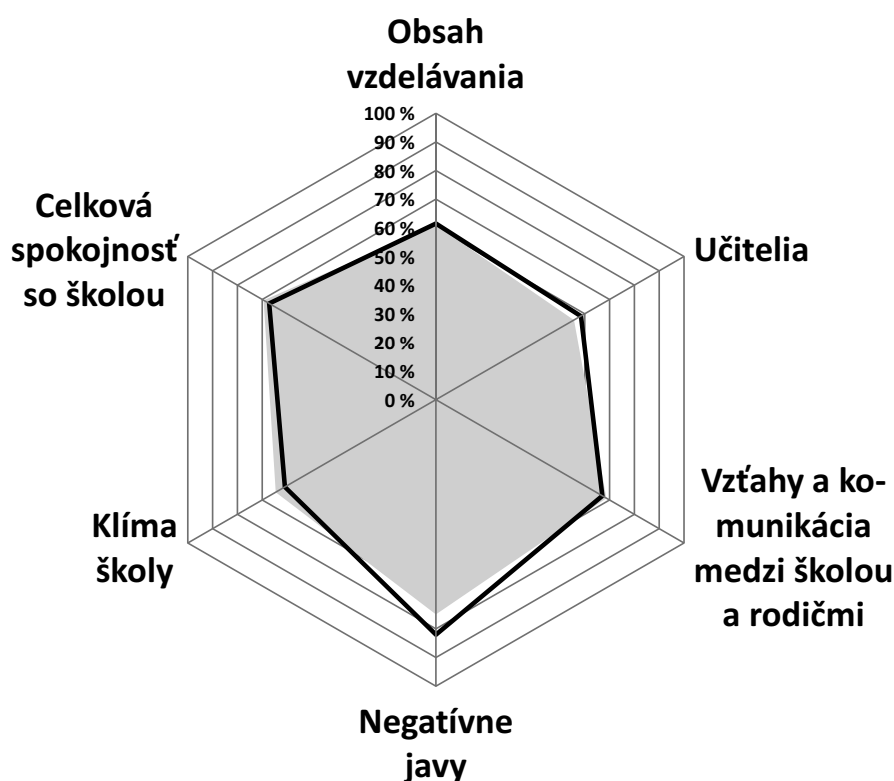
Každá oblasť bola v dotazníku reprezentovaná jednou alebo viacerými otázkami. Niektoré otázky boli iba *informačné*, väčšina však bola *hodnotiaci*, t. j. rodičia volili svoju odpoveď na škále, ktorej jeden koniec predstavoval negatívne hodnotenie a opačný koniec predstavoval pozitívne hodnotenie. Najnegatívnejšiu odpoveď sme vždy ohodnotili 0 bodmi, najpozitívnejšiu 6 bodmi. (Aj keď boli niektoré možnosti v dotazníku označené hodnotami 0, 1, 2, 3, pri konečnom spracovaní boli ohodnotené 0, 2, 4, 6 bodmi.)

V rámci jednotlivých oblastí tak školy zbierali „dobré body“. Keby boli všetci rodičia z niektorej školy odpovedali na všetky otázky v niektorej oblasti najpozitívnejšie, ako bolo možné, získala by táto škola v danej oblasti 100 % bodov. To

sa, samozrejme, nestalo. Nasledujúci graf zachytáva dve veci: ako celkovo dopadli zúčastnené školy v jednotlivých oblastiach a ako dopadla v týchto oblastiach konkrétne vaša škola.

Priemerný celoslovenský výsledok je na grafe reprezentovaný šedým šesťuholníkom. Pokiaľ ide o **obsah vzdelávania**, získali školy 60,9 % z možných bodov. V téme **učitelia** bolo priemerne hodnotenie rodičov na úrovni 55,6 % maxima. Pokiaľ ide o **vzťahy a komunikáciu medzi školou a rodičmi**, získali školy iba 68,7 % bodov. V oblasti **negatívne javy** získali školy 74,9 % možných bodov. **Klímu školy** ohodnotili rodičia na 64,6 % maxima a **celková spokojnosť so školou** vyšla v celoslovenskom meradle na 69,5 %.

Cez tento šesťuholník je hrubšou čiernou čiarou vyznačený výsledok prieskumu na vašej škole. V oblastiach, kde sa táto hrubá čiara nachádza mimo šedého šesťuholníka (teda ďalej od stredu), dosiahla vaša škola lepší výsledok ako celoslovenský priemer. Naopak v oblastiach, kde sa čiara nachádza vnútri šedého šesťuholníka, dosiahla vaša škola horší výsledok ako celoslovenský priemer.



Otázka 01

01. Aký je váš názor na učivo, ktoré sa preberá v škole? Pri každej charakteristike učiva vyznačte jednu hodnotu na škále 0 – 6. Keďže situácia môže byť v jednotlivých predmetoch odlišná, uveďte vždy hodnotu vystihujúcu väčšinu predmetov, resp. učivo ako celok.

		0	1	2	3	4	5	6		
množstvo učiva	príliš veľa učiva	<input type="checkbox"/>	<input type="checkbox"/>	<input type="checkbox"/>	<input type="checkbox"/>	<input type="checkbox"/>	<input type="checkbox"/>	<input type="checkbox"/>	primerane veľa učiva	a
náročnosť učiva	príliš ťažké učivo	<input type="checkbox"/>	<input type="checkbox"/>	<input type="checkbox"/>	<input type="checkbox"/>	<input type="checkbox"/>	<input type="checkbox"/>	<input type="checkbox"/>	primerane ťažké učivo	b
teoretickosť učiva	príliš veľa teórie	<input type="checkbox"/>	<input type="checkbox"/>	<input type="checkbox"/>	<input type="checkbox"/>	<input type="checkbox"/>	<input type="checkbox"/>	<input type="checkbox"/>	primerane veľa teórie	c
aktuálnosť učiva	veľmi zastarané učivo	<input type="checkbox"/>	<input type="checkbox"/>	<input type="checkbox"/>	<input type="checkbox"/>	<input type="checkbox"/>	<input type="checkbox"/>	<input type="checkbox"/>	veľmi aktuálne učivo	d
zaujímavosť učiva	veľmi nudné učivo	<input type="checkbox"/>	<input type="checkbox"/>	<input type="checkbox"/>	<input type="checkbox"/>	<input type="checkbox"/>	<input type="checkbox"/>	<input type="checkbox"/>	veľmi zaujímavé učivo	e

Množstvo učiva / vaša škola			
Hodn.	Počet	%	Graf
6	7	11,5	
5	8	13,1	
4	7	11,5	
3	26	42,6	
2	8	13,1	
1	3	4,9	
0	1	1,6	
N	1	1,6	
Priemer			3,5

Množstvo učiva / celá vzorka			
Hodn.	Počet	%	Graf
6	1091	14,2	
5	1034	13,5	
4	1114	14,5	
3	2677	34,9	
2	825	10,8	
1	375	4,9	
0	307	4,0	
N	242	3,2	
Priemer			3,5

Náročnosť učiva / vaša škola			
Hodn.	Počet	%	Graf
6	5	8,1	
5	6	9,7	
4	15	24,2	
3	24	38,7	
2	6	9,7	
1	4	6,5	
0	0	0,0	
N	2	3,2	
Priemer			3,5

Náročnosť učiva / celá vzorka			
Hodn.	Počet	%	Graf
6	1029	13,4	
5	1117	14,6	
4	1337	17,4	
3	2459	32,1	
2	853	11,1	
1	377	4,9	
0	204	2,7	
N	291	3,8	
Priemer			3,6

Teoretickosť učiva / vaša škola			
Hodn.	Počet	%	Graf
6	5	8,2	
5	3	4,9	
4	11	18,0	
3	25	41,0	
2	12	19,7	
1	2	3,3	
0	1	1,6	
N	2	3,3	
Priemer			3,2

Teoretickosť učiva / celá vzorka			
Hodn.	Počet	%	Graf
6	734	9,6	
5	817	10,7	
4	1263	16,5	
3	2431	31,7	
2	1066	13,9	
1	648	8,4	
0	375	4,9	
N	336	4,4	
Priemer			3,2

Otázka 01 (pokračovanie)

Aktuálnosť učiva / vaša škola			
Hodn.	Počet	%	Graf
6	4	6,5	
5	11	17,7	
4	11	17,7	
3	23	37,1	
2	10	16,1	
1	2	3,2	
0	0	0,0	
N	1	1,6	
Priemer			3,5

Aktuálnosť učiva / celá vzorka			
Hodn.	Počet	%	Graf
6	667	8,7	
5	1243	16,2	
4	1552	20,3	
3	2434	31,8	
2	788	10,3	
1	377	4,9	
0	246	3,2	
N	350	4,6	
Priemer			3,5

Zaujímavosť učiva / vaša škola			
Hodn.	Počet	%	Graf
6	5	8,2	
5	2	3,3	
4	16	26,2	
3	22	36,1	
2	8	13,1	
1	6	9,8	
0	1	1,6	
N	1	1,6	
Priemer			3,2

Zaujímavosť učiva / celá vzorka			
Hodn.	Počet	%	Graf
6	475	6,2	
5	1004	13,1	
4	1491	19,5	
3	2544	33,2	
2	954	12,5	
1	475	6,2	
0	365	4,8	
N	354	4,6	
Priemer			3,3

Komentár k výsledkom

Hodnotiace škály sú konštruované tak, že najvyššia hodnota 6 označuje najlepšie hodnotenie a najnižšia hodnota 0 najhoršie hodnotenie. Z výsledkov prieskumu vyplýva, že priemerná hodnota sa vo všetkých piatich charakteristikách učiva pohybuje v rozmedzí od 3,2 do 3,6, čo je tesne nad priemerom.

Pokiaľ ide o množstvo, náročnosť a teoretickosť učiva, priemerné hodnotenie rodičov je posunuté smerom k pólu „príliš veľa“. Rodičia teda majú pocit, že učiva je o niečo viac, než by bolo optimálne, a že je o niečo náročnejšie a o niečo teoretickejšie, než by bolo žiaduce.

Čo sa týka aktuálnosti a zaujímavosti učiva, rodičia ho v priemere vnímajú ako stredne aktuálne a stredne zaujímavé. Aj v týchto charakteristikách je ich hodnotenie dosť vzdialené tomu, aké učivo by považovali pre svoje deti za optimálne.

Otázka 02

02. Ohodnotte jednotlivé predmety z hľadiska ich **užitočnosti** pre vaše dieťa. Posúďte, do akej miery využije ich obsah v ďalšom štúdiu a v živote. Vychádzajte pritom z reálneho obsahu a kvality vyučovania predmetu na škole. Každý predmet ohodnotte na škále 0 – 6.

slov. jazyk a literatúra

cudzie jazyky

dejepis

občianska náuka

matematika

informatika

fyzika

chémia *a, h*

biológia *b, i*

geografia *c, j*

výtvarná výchova *d, k*

hudobná výchova *e, l*

telesná výchova *f, m*

etika / náboženstvo *g, n*

Slov. jazyk a literatúra / vaša škola			
Hodn.	Počet	%	Graf
6	33	53,2	
5	11	17,7	
4	6	9,7	
3	7	11,3	
2	3	4,8	
1	0	0,0	
0	1	1,6	
N	1	1,6	
Priemer			5,0

Slov. jazyk a literatúra / celá vzorka			
Hodn.	Počet	%	Graf
6	4077	53,3	
5	1551	20,3	
4	823	10,8	
3	679	8,9	
2	218	2,8	
1	92	1,2	
0	48	0,6	
N	162	2,1	
Priemer			5,1

Cudzie jazyky / vaša škola			
Hodn.	Počet	%	Graf
6	43	69,4	
5	8	12,9	
4	5	8,1	
3	2	3,2	
2	3	4,8	
1	0	0,0	
0	1	1,6	
N	0	0,0	
Priemer			5,3

Cudzie jazyky / celá vzorka			
Hodn.	Počet	%	Graf
6	5435	71,0	
5	1058	13,8	
4	444	5,8	
3	344	4,5	
2	125	1,6	
1	48	0,6	
0	50	0,7	
N	155	2,0	
Priemer			5,5

Dejepis / vaša škola			
Hodn.	Počet	%	Graf
6	7	11,3	
5	11	17,7	
4	14	22,6	
3	19	30,6	
2	4	6,5	
1	6	9,7	
0	1	1,6	
N	0	0,0	
Priemer			3,6

Dejepis / celá vzorka			
Hodn.	Počet	%	Graf
6	861	11,2	
5	1251	16,3	
4	1910	24,9	
3	2097	27,4	
2	768	10,0	
1	341	4,4	
0	227	3,0	
N	210	2,7	
Priemer			3,7

Otázka 02 (pokračovanie)

Občianska náuka / vaša škola			
Hodn.	Počet	%	Graf
6	4	6,6	
5	9	14,8	
4	9	14,8	
3	22	36,1	
2	8	13,1	
1	6	9,8	
0	2	3,3	
N	1	1,6	
Priemer			3,2

Občianska náuka / celá vzorka			
Hodn.	Počet	%	Graf
6	600	7,9	
5	1074	14,1	
4	1592	20,8	
3	2071	27,1	
2	1029	13,5	
1	601	7,9	
0	426	5,6	
N	250	3,3	
Priemer			3,3

Matematika / vaša škola			
Hodn.	Počet	%	Graf
6	29	46,8	
5	11	17,7	
4	13	21,0	
3	3	4,8	
2	3	4,8	
1	2	3,2	
0	1	1,6	
N	0	0,0	
Priemer			4,8

Matematika / celá vzorka			
Hodn.	Počet	%	Graf
6	3992	52,1	
5	1705	22,2	
4	903	11,8	
3	609	7,9	
2	167	2,2	
1	86	1,1	
0	42	0,5	
N	162	2,1	
Priemer			5,1

Informatika / vaša škola			
Hodn.	Počet	%	Graf
6	34	54,8	
5	12	19,4	
4	5	8,1	
3	4	6,5	
2	6	9,7	
1	0	0,0	
0	1	1,6	
N	0	0,0	
Priemer			5,0

Informatika / celá vzorka			
Hodn.	Počet	%	Graf
6	3727	48,6	
5	1596	20,8	
4	887	11,6	
3	678	8,8	
2	278	3,6	
1	160	2,1	
0	142	1,9	
N	201	2,6	
Priemer			4,9

Fyzika / vaša škola			
Hodn.	Počet	%	Graf
6	9	14,5	
5	10	16,1	
4	15	24,2	
3	17	27,4	
2	5	8,1	
1	2	3,2	
0	0	0,0	
N	4	6,5	
Priemer			3,9

Fyzika / celá vzorka			
Hodn.	Počet	%	Graf
6	961	12,5	
5	1336	17,4	
4	1734	22,6	
3	1885	24,6	
2	712	9,3	
1	311	4,1	
0	194	2,5	
N	544	7,1	
Priemer			3,8

Otázka 02 (pokračovanie)

Chémia / vaša škola			
Hodn.	Počet	%	Graf
6	6	9,8	
5	9	14,8	
4	10	16,4	
3	20	32,8	
2	7	11,5	
1	3	4,9	
0	1	1,6	
N	5	8,2	
Priemer			3,5

Chémia / celá vzorka			
Hodn.	Počet	%	Graf
6	675	8,8	
5	990	12,9	
4	1621	21,1	
3	2132	27,7	
2	856	11,1	
1	353	4,6	
0	241	3,1	
N	818	10,6	
Priemer			3,5

Biológia / vaša škola			
Hodn.	Počet	%	Graf
6	8	13,1	
5	12	19,7	
4	20	32,8	
3	14	23,0	
2	3	4,9	
1	4	6,6	
0	0	0,0	
N	0	0,0	
Priemer			3,9

Biológia / celá vzorka			
Hodn.	Počet	%	Graf
6	1246	16,2	
5	1666	21,7	
4	2058	26,8	
3	1752	22,8	
2	492	6,4	
1	157	2,0	
0	106	1,4	
N	210	2,7	
Priemer			4,1

Geografia / vaša škola			
Hodn.	Počet	%	Graf
6	10	16,1	
5	8	12,9	
4	25	40,3	
3	8	12,9	
2	9	14,5	
1	1	1,6	
0	0	0,0	
N	1	1,6	
Priemer			4,0

Geografia / celá vzorka			
Hodn.	Počet	%	Graf
6	1508	19,6	
5	1837	23,9	
4	1922	25,0	
3	1553	20,2	
2	425	5,5	
1	120	1,6	
0	99	1,3	
N	212	2,8	
Priemer			4,2

Výtvarná výchova / vaša škola			
Hodn.	Počet	%	Graf
6	5	8,2	
5	4	6,6	
4	8	13,1	
3	11	18,0	
2	12	19,7	
1	12	19,7	
0	8	13,1	
N	1	1,6	
Priemer			2,5

Výtvarná výchova / celá vzorka			
Hodn.	Počet	%	Graf
6	455	5,9	
5	439	5,7	
4	918	12,0	
3	2107	27,4	
2	1406	18,3	
1	1110	14,5	
0	1024	13,3	
N	218	2,8	
Priemer			2,5

Otázka 02 (pokračovanie)

Hudobná výchova / vaša škola			
Hodn.	Počet	%	Graf
6	4	6,5	
5	3	4,8	
4	9	14,5	
3	9	14,5	
2	16	25,8	
1	12	19,4	
0	8	12,9	
N	1	1,6	
Priemer			2,4

Hudobná výchova / celá vzorka			
Hodn.	Počet	%	Graf
6	384	5,0	
5	398	5,2	
4	823	10,7	
3	1909	24,9	
2	1477	19,2	
1	1256	16,4	
0	1212	15,8	
N	217	2,8	
Priemer			2,3

Telesná výchova / vaša škola			
Hodn.	Počet	%	Graf
6	18	30,0	
5	11	18,3	
4	12	20,0	
3	8	13,3	
2	6	10,0	
1	4	6,7	
0	1	1,7	
N	0	0,0	
Priemer			4,2

Telesná výchova / celá vzorka			
Hodn.	Počet	%	Graf
6	2450	32,0	
5	1264	16,5	
4	1128	14,7	
3	1390	18,2	
2	583	7,6	
1	320	4,2	
0	335	4,4	
N	184	2,4	
Priemer			4,2

Etika / náboženstvo / vaša škola			
Hodn.	Počet	%	Graf
6	15	24,2	
5	9	14,5	
4	8	12,9	
3	11	17,7	
2	10	16,1	
1	5	8,1	
0	4	6,5	
N	0	0,0	
Priemer			3,6

Etika / náboženstvo / celá vzorka			
Hodn.	Počet	%	Graf
6	1215	15,8	
5	872	11,4	
4	1074	14,0	
3	1935	25,2	
2	767	10,0	
1	729	9,5	
0	876	11,4	
N	206	2,7	
Priemer			3,2

Otázka 02 (pokračovanie)

Užitočnosť predmetov / vaša škola		
Predmet	Priemerné hodnotenie	Graf
SjL	5,0	
Cj	5,3	
D	3,6	
On	3,2	
M	4,8	
I	5,0	
F	3,9	
Ch	3,5	
B	3,9	
G	4,0	
Vv	2,5	
Hv	2,4	
Tv	4,2	
Ev/N	3,6	

Užitočnosť predmetov / celá vzorka		
Predmet	Priemerné hodnotenie	Graf
SjL	5,1	
Cj	5,5	
D	3,7	
On	3,3	
M	5,1	
I	4,9	
F	3,8	
Ch	3,5	
B	4,1	
G	4,2	
Vv	2,5	
Hv	2,3	
Tv	4,2	
Ev/N	3,2	

Komentár k výsledkom

Z výsledkov prieskumu vyplýva, že rodičia vnímajú jednotlivé predmety odlišne. S odstupom najvyššie priemerné hodnotenia získali anglický jazyk, slovenský jazyk a literatúra, matematika a informatika. Tieto predmety teda rodičia považujú pre budúci život svojich detí za najužitočnejšie. Istým prekvapením je vysoké hodnotenie užitočnosti matematiky, nakoľko význam tohto predmetu zvykne byť zo strany verejnosti (žiackej i rodičovskej) spochybňovaný (napríklad v diskusiách o povinných maturitných predmetoch).

Naopak, ako najmenej užitočné pre deti vnímajú rodičia predmety: hudobná výchova, výtvarná výchova, etická výchova / náboženstvo, občianska náuka. Z prírodovedných predmetov získala najhoršie ohodnotenie chémia a najvyššie geografia.

Treba si uvedomiť, že názor rodičov nemusí odrážať skutočnú užitočnosť či dôležitosť týchto predmetov pre žiakov. Ich názor vychádza predovšetkým z praktickej skúsenosti, teda z toho, ako sa tieto predmety reálne učia. Je možné (a pravdepodobné), že vhodná zmena obsahu týchto predmetov a spôsobu ich vyučovania by sa prejavila aj v zmene ich hodnotenia rodičmi.

Otázka 03

03. Ktoré formy a metódy vyučovania by sa podľa vás mali v škole využívať viac ako doteraz?
Vyznačte krížikmi najviac šesť položiek.

- | | | |
|---|--|------|
| <input type="checkbox"/> využívanie počítačov a inej techniky | <input type="checkbox"/> diskusie s učiteľom | a, g |
| <input type="checkbox"/> práca s internetom priamo na hodine | <input type="checkbox"/> práca na dlhodobějších projektoch | b, h |
| <input type="checkbox"/> praktické pokusy a experimenty | <input type="checkbox"/> prednášky pozvaných hostí | c, i |
| <input type="checkbox"/> referáty a prezentácie žiakov | <input type="checkbox"/> návštevy múzeí, galérií, výstav | d, j |
| <input type="checkbox"/> práca vo dvojiciach či menších skupinách | <input type="checkbox"/> návštevy kina, divadla, koncertov | e, k |
| <input type="checkbox"/> vedomostné súťaže a kvízy | <input type="checkbox"/> vzdelávacie exkurzie | f, l |

Otázka 03 / vaša škola			
Možnosť	Počet	%	Graf
a	35	56,5	
b	32	51,6	
c	23	37,1	
d	21	33,9	
e	26	41,9	
f	31	50,0	
g	29	46,8	
h	6	9,7	
i	22	35,5	
j	32	51,6	
k	26	41,9	
l	38	61,3	

Otázka 03 / celá vzorka			
Možnosť	Počet	%	Graf
a	4930	12,4	
b	3340	8,4	
c	4557	11,4	
d	2476	6,2	
e	2745	6,9	
f	3273	8,2	
g	4466	11,2	
h	1782	4,5	
i	2640	6,6	
j	2825	7,1	
k	1805	21,8	
l	5011	12,6	

Rovnaká otázka v dotazníku pre žiakov:

Otázka 08 / vaša škola			
Možnosť	Počet	%	Graf
a	39	59,1	
b	42	63,6	
c	30	45,5	
d	8	12,1	
e	26	39,4	
f	21	31,8	
g	13	19,7	
h	14	21,2	
i	22	33,3	
j	56	84,8	
k	59	89,4	
l	26	39,4	

Otázka 08 / celá vzorka			
Možnosť	Počet	%	Graf
a	6382	70,5	
b	5791	64,0	
c	4909	54,2	
d	1439	15,9	
e	4256	47,0	
f	2554	28,2	
g	2271	25,1	
h	1509	16,7	
i	3247	35,9	
j	6226	68,8	
k	7203	79,5	
l	4953	54,7	

Otázka 03 (pokračovanie)

Komentár k celoslovenským výsledkom

Najviac rodičov sa vyjadrilo za viac vzdelávacích exkurzií (65 %), častejšie využívanie počítačov a inej techniky (63,9 %), viac praktických pokusov a experimentov (59,1 %) a viac diskusií s učiteľmi (57,9 %). Taká vysoká požiadavka exkurzií nás prekvapila, lebo v minuloročnom prieskume skončili vzdelávacie exkurzie až na jednom z posledných miest.

Naopak, najmenej rodičov sa vyslovilo za prácu na dlhodobjších projektoch (23,1 %) a za návštevy kina, divadla a koncertov (23,4 %). Pokiaľ ide o dlhodobjšie projekty, je možné, že rodičia si pod toto možnosťou nevedeli predstaviť nič konkrétne, preto ju volili v menšom počte.

Dosť nás prekvapila malá podpora návštev kultúrnych podujatí. Návštevy múzeí, divadiel a výstav tiež nemali veľkú podporu, vyslovilo sa za ne len 36,6 % rodičov. Rodičia často volajú po zvýšení zaujímavosti a pestrosti vzdelávania, čo by mohli umožniť práve návštevy takýchto podujatí. Nemožno vylúčiť, že tu zohrala istú rolu obava o finančnú náročnosť takýchto akcií.

Na porovnanie uvádzame preferencie žiakov. Z nich sa jednoznačne najviac (až 79,5 %) vyjadrilo za zintenzívnenie návštev kina, divadla a koncertov, veľká časť žiakov volá po návšteve múzeí, galérií a výstav (68,8 %), prípadne vzdelávacích exkurzií (54,7 %). Zdá sa, že žiaci by uvítali, keby väčšia časť ich vzdelávania prebiehala v inom ako v školskom prostredí. Otázkou je, koľkým z nich ide o skvalitnenie učenia a koľkým iba o možnosť „uliatia sa“ sa z vyučovania. Dôvodom tohto pesimizmu je to, ako málo žiakov chce posilniť svoje vzdelávanie referátmi (15,9 %) či prácou na dlhodobjších projektoch (16,7 %), kde by sa mohli sami tvorivo rozvíjať.

Môže to byť spôsobené aj tým, že (ako vyplynulo z odpovedí na predchádzajúce otázky) s niektorými druhmi práce na hodinách nemajú žiaci žiadne skúsenosti, preto si ich nevedia predstaviť a nepožadujú ich. Týka sa to diskusií s učiteľom, vedomostných súťaží a kvízov či prednášok pozvaných hostí.

Čo im však jednoznačne možno uveriť, je želanie zintenzívniť využívanie počítačov (70,5 %) a internetu v rámci vyučovania (64,0 %). Pri vyučovaní treba mať na zreteli, že je to generácia, pre ktorú sú počítače a internet prirodzenou súčasťou života.

Otázka 04

04.. Koľko času venuje vaše dieťa v priemere každodennej príprave na vyučovanie?

- Do 10 minút. 30 minút – 1 hodinu. 1,5 – 2 hodiny.
 10 – 30 minút. 1 – 1,5 hodiny. Viac ako 2 hodiny.

a, c, e

b, d, f

Otázka 04 / vaša škola			
Možnosť	Počet	%	Graf
a	2	3,2	
b	8	12,9	
c	19	30,6	
d	13	21,0	
e	16	25,8	
f	4	6,5	
bez odpovede	0	0,0	

Otázka 04 / celá vzorka			
Možnosť	Počet	%	Graf
a	317	4,1	
b	1129	14,7	
c	2488	32,5	
d	1721	22,4	
e	1166	15,2	
f	666	8,7	
bez odpovede	180	2,3	

Rovnaká otázka v dotazníku pre žiakov:

Otázka 06 / vaša škola			
Možnosť	Počet	%	Graf
a	6	9,1	
b	19	28,8	
c	21	31,8	
d	10	15,2	
e	5	7,6	
f	1	1,5	
bez odpovede	4	6,1	

Otázka 06 / celá vzorka			
Možnosť	Počet	%	Graf
a	1132	12,5	
b	2106	23,3	
c	2741	30,3	
d	1254	13,8	
e	940	10,4	
f	576	6,4	
bez odpovede	306	3,4	

Komentár k výsledkom

Najviac rodičov (32,5 %) uvádza, že ich dieťa sa denne pripravuje do školy 30 – 60 minút. Celkovo viac ako polovica rodičov (51,3 %) uvádza, že ich deti sa venujú príprave do školy menej ako hodinu. Pre zaujímavosť uvádzame aj grafy s výsledkami rovnakej otázky v dotazníku pre žiakov. Je zaujímavé, že žiaci uvádzajú v priemere kratší čas prípravy ako ich rodičia – odpovede a), b) a c) predstavujú u žiakov až 66,1 %, Naopak 1 – 2 hodiny venuje príprave podľa rodičov až 37,6 % žiakov, u žiakov takýto interval uviedlo len 24,2 %. Rodičia teda majú pocit, že ich deti sa pripravujú do školy viac, ako udávajú samotní žiaci.

Otázka 05a

05. Do akej miery súhlasíte či nesúhlasíte s nasledujúcimi tvrdeniami o učiteľoch školy?

vôbec
nesúhlasím

skôr
nesúhlasím

skôr
súhlasím

úplne
súhlasím

V každom riadku vyznačte krížikom jednu z možností.

Vnímame ako problém, že v učiteľskom zbore je príliš málo mužov. a

Otázka 05a / vaša škola			
Hodn.	Počet	%	Graf
vôbec nesúhlasím	24	38,7	
skôr nesúhlasím	21	33,9	
skôr súhlasím	11	17,7	
úplne súhlasím	4	6,5	
bez odpovede	2	3,2	
Priemer			4,2

Otázka 05a / celá vzorka			
Hodn.	Počet	%	Graf
vôbec nesúhlasím	2074	27,1	
skôr nesúhlasím	2454	32,1	
skôr súhlasím	1954	25,5	
úplne súhlasím	914	11,9	
bez odpovede	258	3,4	
Priemer			3,5

Poznámka k výpočtu priemerného hodnotenia

Jednotlivým odpovediam sme priradili takúto bodovú váhu: vôbec nesúhlasím – 6, skôr nesúhlasím – 4, skôr súhlasím – 2, úplne súhlasím – 0 a vypočítali sme priemerné hodnotenie. Čím je priemer vyšší, tým je hodnotenie lepšie.

Komentár k výsledkom

37,4 % respondentov čiastočne alebo úplne súhlasí s tým, že v učiteľských zborech je nedostatok mužov a že je to problém. Naproti tomu 59,2 % rodičov problém prílišnej feminizácie základného školstva nevníma. Tento výsledok je trochu prekvapujúci – organizátori prieskumu očakávali, že nedostatok mužov na základných školách je širšou verejnosťou vnímaný ako problém výraznejšie.

Otázka 05b

05. Do akej miery súhlasíte či nesúhlasíte s nasledujúcimi tvrdeniami o učiteľoch školy?

vôbec
nesúhlasím

skôr
nesúhlasím

skôr
súhlasím

úplne
súhlasím

V každom riadku vyznačte krížikom jednu z možností.

Vnímame ako problém, že priemerný vek učiteľov je príliš vysoký.

b

Otázka 05b / vaša škola			
Hodn.	Počet	%	Graf
vôbec nesúhlasím	15	24,2	
skôr nesúhlasím	19	30,6	
skôr súhlasím	18	29,0	
úplne súhlasím	8	12,9	
bez odpovede	2	3,2	
Priemer			3,4

Otázka 05b / celá vzorka			
Hodn.	Počet	%	Graf
vôbec nesúhlasím	1565	20,4	
skôr nesúhlasím	2688	35,1	
skôr súhlasím	1940	25,3	
úplne súhlasím	1219	15,9	
bez odpovede	254	3,3	
Priemer			3,2

Poznámka k výpočtu priemerného hodnotenia

Jednotlivým odpovediam sme priradili takúto bodovú váhu: vôbec nesúhlasím – 6, skôr nesúhlasím – 4, skôr súhlasím – 2, úplne súhlasím – 0 a vypočítali sme priemerné hodnotenie. Čím je priemer vyšší, tým je hodnotenie lepšie.

Komentár k výsledkom

41,2 % respondentov čiastočne alebo úplne súhlasí s tým, že v učiteľských zboroch pôsobia učitelia vyššieho veku a že je to problém. Na druhej strane, 55,5 % rodičov problém vysokého priemerného veku učiteľov na ZŠ nevníma. Tento výsledok je tiež trochu prekvapujúci – organizátori prieskumu očakávali, že vyšší priemerný vek učiteľov na základných školách je širšou verejnosťou vnímaný ako väčší problém.

Otázka 05c

05. Do akej miery súhlasíte či nesúhlasíte s nasledujúcimi tvrdeniami o učiteľoch školy?

vôbec
nesúhlasím

skôr
nesúhlasím

skôr
súhlasím

úplne
súhlasím

V každom riadku vyznačte krížikom jednu z možností.

Vnímame ako problém, že niektorí učitelia nemajú potrebnú kvalifikáciu.

Otázka 05c / vaša škola			
Hodn.	Počet	%	Graf
vôbec nesúhlasím	4	6,8	
skôr nesúhlasím	19	32,2	
skôr súhlasím	17	28,8	
úplne súhlasím	17	28,8	
bez odpovede	2	3,4	
Priemer			2,4

Otázka 05c / celá vzorka			
Hodn.	Počet	%	Graf
vôbec nesúhlasím	963	12,6	
skôr nesúhlasím	2118	27,7	
skôr súhlasím	2202	28,8	
úplne súhlasím	2042	26,7	
bez odpovede	318	4,2	
Priemer			2,5

Poznámka k výpočtu priemerného hodnotenia

Jednotlivým odpovediam sme priradili takúto bodovú váhu: vôbec nesúhlasím – 6, skôr nesúhlasím – 4, skôr súhlasím – 2, úplne súhlasím – 0 a vypočítali sme priemerné hodnotenie. Čím je priemer vyšší, tým je hodnotenie lepšie.

Komentár k výsledkom

Až 55,5 % respondentov čiastočne alebo úplne súhlasí s tým, že v učiteľských zboroch pôsobia nekvalifikovaní učitelia a že je to problém. Tento problém je teda rodičmi vnímaný o čosi vypuklejšie ako problém prílišnej feminizácie a veku. Oproti tomu 40,3 % rodičov pôsobenie nekvalifikovaných učiteľov ako problém nevníma. Môže to byť, samozrejme, dané tým, že ich deti študujú na školách, na ktorých nekvalifikovaní učitelia nepôsobia.

Otázka 05d

05. Do akej miery súhlasíte či nesúhlasíte s nasledujúcimi tvrdeniami o učiteľoch školy?

vôbec
nesúhlasím

skôr
nesúhlasím

skôr
súhlasím

úplne
súhlasím

V každom riadku vyznačte krížikom jednu z možností.

Učitelia kladú na žiakov primerané nároky.

d

Otázka 05d / vaša škola			
Hodn.	Počet	%	Graf
vôbec nesúhlasím	3	4,8	
skôr nesúhlasím	11	17,7	
skôr súhlasím	31	50,0	
úplne súhlasím	13	21,0	
bez odpovede	4	6,5	
Priemer			3,9

Otázka 05d / celá vzorka			
Hodn.	Počet	%	Graf
vôbec nesúhlasím	466	6,1	
skôr nesúhlasím	1614	21,2	
skôr súhlasím	3761	49,3	
úplne súhlasím	1526	20,0	
bez odpovede	260	3,4	
Priemer			3,7

Poznámka k výpočtu priemerného hodnotenia

Jednotlivým odpovediam sme priradili takúto bodovú váhu: vôbec nesúhlasím – 0, skôr nesúhlasím – 2, skôr súhlasím – 4, úplne súhlasím – 6 a vypočítali sme priemerné hodnotenie. Čím je priemer vyšší, tým je hodnotenie lepšie.

Komentár k výsledkom

To, aké nároky kladú učители na žiakov, môžu rodičia posúdiť na základe množstva námahy a času, ktoré ich deti venujú príprave do školy a tiež podľa toho, ako často sú deti v škole úspešné. Prevažná väčšina rodičov zapojených do prieskumu si myslí, že nároky školy na ich deti sú primerané, 69,3 % z nich súhlasilo úplne alebo čiastočne s naším tvrdením. Asi štvrtina rodičov považuje nároky učiteľov za neprimerané, vo všeobecnosti však rodičia škole dôverujú.

Otázka 05e

05. Do akej miery súhlasíte či nesúhlasíte s nasledujúcimi tvrdeniami o učiteľoch školy?

vôbec
nesúhlasím

skôr
nesúhlasím

skôr
súhlasím

úplne
súhlasím

V každom riadku vyznačte krížikom jednu z možností.

Učitelia sa snažia, aby každý žiak dosiahol čo najväčší pokrok.

e

Otázka 05e / vaša škola			
Hodn.	Počet	%	Graf
vôbec nesúhlasím	5	8,2	
skôr nesúhlasím	13	21,3	
skôr súhlasím	25	41,0	
úplne súhlasím	17	27,9	
bez odpovede	1	1,6	
Priemer			3,8

Otázka 05e / celá vzorka			
Hodn.	Počet	%	Graf
vôbec nesúhlasím	718	9,4	
skôr nesúhlasím	1837	24,0	
skôr súhlasím	3129	40,9	
úplne súhlasím	1699	22,2	
bez odpovede	265	3,5	
Priemer			3,6

Poznámka k výpočtu priemerného hodnotenia

Jednotlivým odpovediam sme priradili takúto bodovú váhu: vôbec nesúhlasím – 0, skôr nesúhlasím – 2, skôr súhlasím – 4, úplne súhlasím – 6 a vypočítali sme priemerné hodnotenie. Čím je priemer vyšší, tým je hodnotenie lepšie.

Komentár k výsledkom

Aj keď každý žiak nemôže dosiahnuť vo všetkých predmetoch vynikajúce výsledky, učiteľ by sa mal snažiť, aby sa každý žiak zlepšil najviac, ako dokáže. Preto by bolo ideálne, ak by s tvrdením 05e súhlasilo čo najviac rodičov. Úplný alebo čiastočný súhlas vyjadrilo 63,1 % rodičov, čo je síce väčšina, napriek tomu by stálo za to zistiť, prečo si tretina rodičov (33,4 %) myslí, že učitelia ich detí sa nesnažia, aby každé z nich dosiahlo čo najväčší pokrok.

Otázka 05f

05. Do akej miery súhlasíte či nesúhlasíte s nasledujúcimi tvrdeniami o učiteľoch školy?

vôbec
nesúhlasím

skôr
nesúhlasím

skôr
súhlasím

úplne
súhlasím

V každom riadku vyznačte krížikom jednu z možností.

Učitelia hodnotia žiakov spravodlivo.

f

Otázka 05f / vaša škola			
Hodn.	Počet	%	Graf
vôbec nesúhlasím	8	12,9	
skôr nesúhlasím	19	30,6	
skôr súhlasím	23	37,1	
úplne súhlasím	11	17,7	
bez odpovede	1	1,6	
Priemer			3,2

Otázka 05f / celá vzorka			
Hodn.	Počet	%	Graf
vôbec nesúhlasím	817	10,7	
skôr nesúhlasím	2155	28,2	
skôr súhlasím	3395	44,4	
úplne súhlasím	1023	13,4	
bez odpovede	265	3,5	
Priemer			3,3

Poznámka k výpočtu priemerného hodnotenia

Jednotlivým odpovediam sme priradili takúto bodovú váhu: vôbec nesúhlasím – 0, skôr nesúhlasím – 2, skôr súhlasím – 4, úplne súhlasím – 6 a vypočítali sme priemerné hodnotenie. Čím je priemer vyšší, tým je hodnotenie lepšie.

Komentár k výsledkom

Ak má žiak pocit, že hodnotenie jeho vedomostí a zručností nebolo spravodlivé, teda že neodráža ich skutočný stav, míňa sa účinkom. Hodnotenie býva aj častou príčinou konfliktov medzi rodičmi a učiteľmi. Je preto pre školu dôležité, aby rodičia považovali hodnotenie učiteľmi za spravodlivé.

Výsledky nášho prieskumu sú v tomto neuspokojivé: iba 57,8 % rodičov úplne alebo čiastočne súhlasí, že učitelia hodnotia ich deti spravodlivo, naopak, až 38,9 % rodičov s tým nesúhlasí. Ak sa aj vo výsledkoch vašej školy objavili podobné čísla, alebo ešte horšie čísla, bude potrebné zvážiť, ako zlepšiť komunikáciu medzi učiteľmi a rodičmi, aby sa nedôvera medzi nimi neprehlbovala, naopak, aby rodičia získali lepší obraz o kritériách hodnotenia každého učiteľa.

Otázka 05g

05. Do akej miery súhlasíte či nesúhlasíte s nasledujúcimi tvrdeniami o učiteľoch školy?

vôbec
nesúhlasím

skôr
nesúhlasím

skôr
súhlasím

úplne
súhlasím

V každom riadku vyznačte krížikom jednu z možností.

Učitelia sa snažia, aby vyučovacie hodiny boli zaujímavé.

9

Otázka 05g / vaša škola			
Hodn.	Počet	%	Graf
vôbec nesúhlasím	7	11,3	
skôr nesúhlasím	17	27,4	
skôr súhlasím	28	45,2	
úplne súhlasím	9	14,5	
bez odpovede	1	1,6	
Priemer			3,3

Otázka 05g / celá vzorka			
Hodn.	Počet	%	Graf
vôbec nesúhlasím	484	6,3	
skôr nesúhlasím	2163	28,3	
skôr súhlasím	3635	47,5	
úplne súhlasím	1081	14,1	
bez odpovede	290	3,8	
Priemer			3,4

Poznámka k výpočtu priemerného hodnotenia

Jednotlivým odpovediam sme priradili takúto bodovú váhu: vôbec nesúhlasím – 0, skôr nesúhlasím – 2, skôr súhlasím – 4, úplne súhlasím – 6 a vypočítali sme priemerné hodnotenie. Čím je priemer vyšší, tým je hodnotenie lepšie.

Komentár k výsledkom

Ak dieťa prichádza domov zo školy nadšené a plné pozitívnych dojmov, môžu si rodičia právom myslieť, že učitelia sa snažia robiť hodiny zaujímavými. K nášmu tvrdeniu sa súhlasne vyjadrilo len 61,6 % rodičov, naopak až 34,6 % z nich nesúhlasilo s tvrdením, že učitelia sa snažia, aby ich hodiny boli pre žiakov zaujímavé.

Ak je aj vo výsledkoch vašej školy situácia podobná, bude potrebné zistiť, či je príčinou nedostatok snahy učiteľov alebo nedostatok komunikácie učiteľov s rodičmi. Netreba sa totiž vždy spoliehať na to, že žiak, najmä v istých „zložitejších“ vekových obdobiach, podá rodičovi objektívny obraz školy. Práve preto je dôležité, aby sa škola viac otvorila priamo rodičom.

Otázka 05h

05. Do akej miery súhlasíte či nesúhlasíte s nasledujúcimi tvrdeniami o učiteľoch školy?

vôbec
nesúhlasím

skôr
nesúhlasím

skôr
súhlasím

úplne
súhlasím

V každom riadku vyznačte krížikom jednu z možností.

Učitelia kladú veľký dôraz na disciplínu, poriadok a dodržiavanie pokynov. ^h

Otázka 05h / vaša škola			
Hodn.	Počet	%	Graf
vôbec nesúhlasím	5	8,1	
skôr nesúhlasím	13	21,0	
skôr súhlasím	27	43,5	
úplne súhlasím	16	25,8	
bez odpovede	1	1,6	
Priemer			3,8

Otázka 05h / celá vzorka			
Hodn.	Počet	%	Graf
vôbec nesúhlasím	306	4,0	
skôr nesúhlasím	1190	15,5	
skôr súhlasím	3692	48,2	
úplne súhlasím	2177	28,4	
bez odpovede	288	3,8	
Priemer			4,1

Poznámka k výpočtu priemerného hodnotenia

Jednotlivým odpovediam sme priradili takúto bodovú váhu: vôbec nesúhlasím – 0, skôr nesúhlasím – 2, skôr súhlasím – 4, úplne súhlasím – 6 a vypočítali sme priemerné hodnotenie. Čím je priemer vyšší, tým je hodnotenie lepšie.

Komentár k výsledkom

Výsledky prieskumov medzi učiteľmi a žiakmi sú pri tejto otázke takmer rovnaké. S tvrdením, že učitelia dbajú na disciplínu a poriadok, súhlasilo okolo 76,9 % žiakov a 76,6 % rodičov. Pravdepodobne sú práve napomenutia detí pri porušení školského poriadku, prípadne presné inštrukcie od učiteľov jednou z najčastejších tém komunikácie medzi rodičmi a učiteľmi. To je síce potrebné, nesmieme však zabúdať, že je dôležité aj to, aby učitelia žiakov pred ich rodičmi chválili a vedeli prejaviť pochopenie pre ich nedostatky.

Otázka 05i

05. Do akej miery súhlasíte či nesúhlasíte s nasledujúcimi tvrdeniami o učiteľoch školy?

vôbec
nesúhlasím

skôr
nesúhlasím

skôr
súhlasím

úplne
súhlasím

V každom riadku vyznačte krížikom jednu z možností.

Učitelia sú na žiakov prísni.

i

Otázka 05i / vaša škola			
Hodn.	Počet	%	Graf
vôbec nesúhlasím	5	8,1	
skôr nesúhlasím	23	37,1	
skôr súhlasím	25	40,3	
úplne súhlasím	7	11,3	
bez odpovede	2	3,2	
Priemer			3,1

Otázka 05i / celá vzorka			
Hodn.	Počet	%	Graf
vôbec nesúhlasím	543	7,1	
skôr nesúhlasím	2660	34,8	
skôr súhlasím	3189	41,7	
úplne súhlasím	992	13,0	
bez odpovede	269	3,5	
Priemer			3,3

Poznámka k výpočtu priemerného hodnotenia

Jednotlivým odpovediam sme priradili takúto bodovú váhu: vôbec nesúhlasím – 0, skôr nesúhlasím – 2, skôr súhlasím – 4, úplne súhlasím – 6 a vypočítali sme priemerné hodnotenie. Čím je priemer vyšší, tým je hodnotenie lepšie.

Komentár k výsledkom

Vo výsledkoch nášho prieskumu je počet rodičov, ktorí súhlasia s tvrdením, že učitelia sú prísni (54,7 %), vyšší ako počet tých, ktorí učiteľov svojich detí za prísnych nepovažujú (41,9 %). Počet žiakov, ktorí si myslia, že ich učitelia sú prísni, je mierne vyšší (60 %). Prísnosť učiteľa môže byť u niektorých rodičov žiaduca, u iných nežiaduca vlastnosť, podľa štýlu výchovy, ktorý preferujú. Aj tu platí, že čím viac učitelia s rodičmi komunikujú, tým lepšie je možné zladit' ich výchovné postupy a predísť nedorozumeniam.

Otázka 05j

05. Do akej miery súhlasíte či nesúhlasíte s nasledujúcimi tvrdeniami o učiteľoch školy?

vôbec
nesúhlasím

skôr
nesúhlasím

skôr
súhlasím

úplne
súhlasím

V každom riadku vyznačte krížikom jednu z možností.

Učitelia sa snažia, aby ich vzťahy so žiakmi boli priateľské.

Otázka 05j / vaša škola			
Hodn.	Počet	%	Graf
vôbec nesúhlasím	1	1,6	
skôr nesúhlasím	17	27,9	
skôr súhlasím	28	45,9	
úplne súhlasím	14	23,0	
bez odpovede	1	1,6	
Priemer			3,8

Otázka 05j / celá vzorka			
Hodn.	Počet	%	Graf
vôbec nesúhlasím	543	7,1	
skôr nesúhlasím	1819	23,7	
skôr súhlasím	3721	48,5	
úplne súhlasím	1318	17,2	
bez odpovede	267	3,5	
Priemer			3,6

Poznámka k výpočtu priemerného hodnotenia

Jednotlivým odpovediam sme priradili takúto bodovú váhu: vôbec nesúhlasím – 0, skôr nesúhlasím – 2, skôr súhlasím – 4, úplne súhlasím – 6 a vypočítali sme priemerné hodnotenie. Čím je priemer vyšší, tým je hodnotenie lepšie.

Komentár k výsledkom

Úplný súhlas s tvrdením vyslovila necelá pätina rodičov (17,2 %). Najčastejší bol čiastočný súhlas (48,5 % respondentov). Napriek tomu je znepokojujúce, že takmer tretina opýtaných rodičov (spolu 30,8 %) vyjadrila čiastočný alebo úplný nesúhlas s uvedeným tvrdením. Znamená to, že podľa ich skúseností sa učitelia nesnažia o priateľské vzťahy so žiakmi. Je to dôvod na zamyslenie, lebo všetci vieme, že k radám a postojom priateľov sú prístupnejší aj dospelí. Pre mladých ľudí to platí ešte v omnoho vyššej miere.

Pre každú jednu školu zapojenú do prieskumu bude zaujímavé porovnanie, koľko percent rodičov takto ohodnotilo učiteľov konkrétnej školy – či miera nesúhlasu bola vyššia alebo nižšia ako priemer na všetkých zúčastnených školách.

Otázka 05k

05. Do akej miery súhlasíte či nesúhlasíte s nasledujúcimi tvrdeniami o učiteľoch školy?

vôbec
nesúhlasím

skôr
nesúhlasím

skôr
súhlasím

úplne
súhlasím

V každom riadku vyznačte krížikom jednu z možností.

Učitelia sa snažia žiakov nielen naučiť učivo, ale aj vychovať.

k

Otázka 05k / vaša škola			
Hodn.	Počet	%	Graf
vôbec nesúhlasím	1	1,6	
skôr nesúhlasím	16	26,2	
skôr súhlasím	26	42,6	
úplne súhlasím	17	27,9	
bez odpovede	1	1,6	
Priemer			4,0

Otázka 05k / celá vzorka			
Hodn.	Počet	%	Graf
vôbec nesúhlasím	566	7,4	
skôr nesúhlasím	1689	22,0	
skôr súhlasím	3597	46,8	
úplne súhlasím	1566	20,4	
bez odpovede	265	3,4	
Priemer			3,7

Poznámka k výpočtu priemerného hodnotenia

Jednotlivým odpovediam sme priradili takúto bodovú váhu: vôbec nesúhlasím – 0, skôr nesúhlasím – 2, skôr súhlasím – 4, úplne súhlasím – 6 a vypočítali sme priemerné hodnotenie. Čím je priemer vyšší, tým je hodnotenie lepšie.

Komentár k výsledkom

Úplný súhlas s tvrdením vyslovila približne pätina rodičov (20,4 %). Najčastejší bol čiastočný súhlas (46,8 % respondentov). Takmer tretina opýtaných (spolu 29,4 %) vyjadrila čiastočný alebo úplný nesúhlas s uvedeným tvrdením. Znamená to, že podľa ich skúseností sa učitelia snažia žiakov hlavne naučiť učivo a mnohí z nich nemajú ambíciu ich aj vychovávať.

Otázka 06

06. Aká je podľa vás informovanosť rodičov o dianí v škole?

- Úplne dostatočná. Mohla by byť o dosť lepšia. a, c
 Mohla by byť o čosi lepšia. Úplne nedostatočná. b, d

Otázka 06 / vaša škola			
Možnosť	Počet	%	Graf
a	24	39,3	
b	24	39,3	
c	11	18,0	
d	2	3,3	
bez odpovede	0	0,0	
Priemer			4,3

Otázka 06 / celá vzorka			
Možnosť	Počet	%	Graf
a	2765	36,0	
b	2994	39,0	
c	1464	19,1	
d	310	4,0	
bez odpovede	149	1,9	
Priemer			4,2

Poznámka k výpočtu priemerného hodnotenia

Jednotlivým odpovediam sme priradili takúto bodovú váhu: a – 6, b – 4, c – 2, d – 0 a vypočítali sme priemerné hodnotenie. Čím je priemer vyšší, tým je hodnotenie lepšie.

Komentár k výsledkom

Viac ako tretina rodičov (36,0 %) považuje svoju informovanosť o dianí v škole za úplne dostatočnú. Najväčšia časť rodičov (39,0 %) však uviedla, že by mohla byť o čosi lepšia a takmer pätina si myslí, že by mohla byť omnoho lepšia. Celkovo však vyznieva hodnotenie zo strany rodičov pomerne pozitívne. Rodičia majú pocit, že škola má snahu informovať ich o dianí v nej.

Otázka 07

07. Do akej miery sú pre vás užitočné pravidelné rodičovské združenia?

Veľmi užitočné.

Málo užitočné. *a, c*

Užitočné.

Celkom neužitočné. *b, d*

Otázka 07 / vaša škola			
Možnosť	Počet	%	Graf
a	12	19,4	
b	38	61,3	
c	8	12,9	
d	4	6,5	
bez odpovede	0	0,0	
Priemer			3,9

Otázka 07 / celá vzorka			
Možnosť	Počet	%	Graf
a	1763	22,9	
b	3996	52,0	
c	1457	19,0	
d	332	4,3	
bez odpovede	138	1,8	
Priemer			3,9

Poznámka k výpočtu priemerného hodnotenia

Jednotlivým odpovediam sme priradili takúto bodovú váhu: a – 6, b – 4, c – 2, d – 0 a vypočítali sme priemerné hodnotenie. Čím je priemer vyšší, tým je hodnotenie lepšie.

Komentár k výsledkom

Vyššie 74,9 % rodičov označilo pravidelné rodičovské združenia za veľmi užitočné, resp. za užitočné. Za málo užitočné či celkom neužitočné ich označilo spolu iba 23,3 % respondentov, teda necelá štvrtina. To je nepochybne pozitívne hodnotenie, ktoré potvrdzuje, že rodičovské združenia nebývajú len formálne, ale naopak, rodičia na nich dostanú veľa dôležitých a zmysluplných informácií o ich dieťati a o chode školy.

Otázka 08

08. Spomeňte si na situácie, kedy ste potrebovali so školou riešiť nejaký problém týkajúci sa vášho dieťaťa. Ako by ste zhodnotili vaše možnosti komunikovať so školou a prístup školy k vám?

- Boli sme veľmi spokojní. Neboli sme celkom spokojní. a, c
 Boli sme v podstate spokojní. Boli sme veľmi nespokojní. b, d

Otázka 08 / vaša škola			
Možnosť	Počet	%	Graf
a	15	24,2	
b	33	53,2	
c	11	17,7	
d	2	3,2	
bez odpovede	1	1,6	
Priemer			4,0

Otázka 08 / celá vzorka			
Možnosť	Počet	%	Graf
a	1903	24,8	
b	3960	51,5	
c	1214	15,8	
d	354	4,6	
bez odpovede	254	3,3	
Priemer			4,0

Poznámka k výpočtu priemerného hodnotenia

Jednotlivým odpovediam sme priradili takúto bodovú váhu: a – 6, b – 4, c – 2, d – 0 a vypočítali sme priemerné hodnotenie. Čím je priemer vyšší, tým je hodnotenie lepšie.

Komentár k výsledkom

Viac ako tri štvrtiny rodičov uviedli, že keď nastala problémová situácia, boli s prístupom školy spokojní. To je celkom pozitívne hodnotenie. Napriek tomu netreba podceňovať skutočnosť, že vyše 15 % respondentov nebolo s prístupom školy celkom spokojných a že 4,6 % ich dokonca bolo veľmi nespokojných. Pokiaľ sa takéto prípady vyskytli aj na vašej škole, bolo by vhodné zamyslieť sa, z čoho pramenila nespokojnosť rodičov a či jej nebolo možné predísť iným prístupom školy.

Otázka 09

09. Predstavte si situáciu, že by ste boli s niečím v škole nespokojní. Snažili by ste sa o problémy komunikovať so školou?

- Áno, určite by sme sa spojili s učiteľmi alebo s vedením školy a otvorene, bez obáv by sme povedali, v čom vidíme problém. a
- Asi by sme sa spojili s učiteľmi alebo s vedením školy, ale mali by sme pritom trochu obavy, či sa naše sťažnosti, resp. kritika neobrátia proti nám a nášmu dieťaťu. b
- So školou by sme sa kontaktovali, iba ak by išlo o niečo naozaj vážne. Mali by sme veľké obavy, že sa naše sťažnosti, resp. kritika obrátia proti nám a nášmu dieťaťu. c

Otázka 09 / vaša škola			
Možnosť	Počet	%	Graf
a	28	45,9	
b	22	36,1	
c	11	18,0	
bez odpovede	0	0,0	
Priemer			3,8

Otázka 09 / celá vzorka			
Možnosť	Počet	%	Graf
a	3974	51,7	
b	2605	33,9	
c	949	12,4	
bez odpovede	156	2,0	
Priemer			4,2

Poznámka k výpočtu priemerného hodnotenia

Jednotlivým odpovediam sme priradili takúto bodovú váhu: a – 6, b – 4, c – 2, d – 0 a vypočítali sme priemerné hodnotenie. Čím je priemer vyšší, tým je hodnotenie lepšie.

Komentár k výsledkom

Z výsledkov prieskumu vyplýva, že polovica rodičov (51,7 %) by sa v prípade problému obrátila na školu bez akýchkoľvek obáv. Pomerne vysoká časť (viac ako tretina) respondentov priznala, že by pritom mali obavy, aby sa ich sťažnosť či kritika neobrátila proti ich dieťaťu. Viac ako 12 % rodičov by sa dokonca pre takéto obavy obrátilo na školu iba v najnevyhnutnejších prípadoch. Toto nie je príliš pozitívne zistenie a je na školách, aby podobné obavy rodičov dokázali svojím prístupom k riešeniu problémov rozptýliť.

Otázka 10

10. Niektorí rodičia rôznymi formami spolupracujú so školou (napr. pomoc pri exkurziách, výletoch, prednáškach, besedách atď.). Zapájate sa aj vy nejakým spôsobom do aktivít školy?

- Áno, pravidelne. a
- Áno, občas. b
- Zatiaľ nie, pretože nevieme ako. Uvítali by sme konkrétne podnety od školy. c
- Nie, pretože na to nemáme čas. d
- Nie, pretože si myslíme, že aktivity pre žiakov má zabezpečovať škola a učitelia. e

Otázka 10 / vaša škola			
Možnosť	Počet	%	Graf
a	3	4,8	
b	11	17,7	
c	19	30,6	
d	16	25,8	
e	13	21,0	
bez odpovede	0	0,0	

Otázka 10 / celá vzorka			
Možnosť	Počet	%	Graf
a	265	3,5	
b	1519	19,8	
c	2006	26,2	
d	2532	33,1	
e	1171	15,3	
bez odpovede	167	2,2	

Komentár k výsledkom

Pravidelné alebo aspoň občasné zapájanie sa do aktivít školy uviedla iba necelá štvrtina rodičov (23,3 %), čo je veľmi málo. Ako hlavná prekážka zapájania sa rodičov do aktivít školy sa javí ich za-neprázdnenosť – tretina rodičov uviedla, že na to nemá čas. Viac ako 15 % rodičov si myslí, že im to ani neprináleží, lebo aktivity pre žiakov má zabezpečovať výhradne škola a učitelia.

Ukazuje sa, že slovenské školy dostatočne nevyužívajú potenciál, ktorý predstavujú rodičia z rôznych profesií, prostredí, s rôznymi možnosťami... Až 26,2 % rodičov však uviedlo, že by v tomto smere uvítali konkrétne podnety od školy. Túto skupinu rodičov by preto bolo vhodné osloviť a pokúsiť sa ich získať pre rôzne formy spolupráce so školou.

Otázka 11

11. Poukázali ste niekedy tejto škole 2 % z dane?

- Áno, viackrát. a
- Áno, raz. b
- Nie, nevedeli sme o tejto možnosti. c
- Nie, nechceli sme. d
- Nie, z iných dôvodov. e

Otázka 11 / vaša škola			
Možnosť	Počet	%	Graf
a	4	6,5	
b	4	6,5	
c	19	30,6	
d	4	6,5	
e	31	50,0	
bez odpovede	0	0,0	

Otázka 11 / celá vzorka			
Možnosť	Počet	%	Graf
a	1831	23,9	
b	894	11,6	
c	443	5,8	
d	352	4,6	
e	3980	51,9	
bez odpovede	174	2,3	

Komentár k výsledkom

V celoslovenskom meradle (presnejšie v rámci vzorky 47 škôl zapojených do prieskumu) uvádza 35,5 % rodičov, že už škole aspoň raz poukázala 2 % z dane. Takmer 6 % rodičov uviedlo, že o tejto možnosti nevedeli. V tomto smere má teda informačná kampaň zo strany škôl smerom k rodičom ešte rezervy. Najvyššie percento rodičov zvolilo odpoveď e) – nie, z iných dôvodov. Ide o rodičov, ktorí svoje 2 % z dane poukazujú iným subjektom, ku ktorým majú užšie väzby (rodinné, priateľské). Mnohí rodičia poukazujú 2 % organizáciám zameraným na dobročinnosť a pod.

Pre školy bude určite zaujímavé porovnať situáciu na vlastnej škole s týmito celkovými výsledkami a posúdiť, či sa im darí získavať 2 % od rodičov lepšie alebo horšie, ako je celoslovenský priemer.

Otázka 12

12. Aký vplyv mali nasledujúce faktory na vaše rozhodnutie vybrať pre svoje dieťa túto školu?

žiadny vplyv	mierny vplyv	silný vplyv		
<input type="checkbox"/>	<input type="checkbox"/>	<input type="checkbox"/>	osobná skúsenosť – študoval(a) som na tejto škole	a
<input type="checkbox"/>	<input type="checkbox"/>	<input type="checkbox"/>	skúsenosť so starším dieťaťom, ktoré študuje / študovalo na tejto škole	b
<input type="checkbox"/>	<input type="checkbox"/>	<input type="checkbox"/>	návšteva školy počas dňa otvorených dverí	c
<input type="checkbox"/>	<input type="checkbox"/>	<input type="checkbox"/>	informácie z webu školy a z jej informačno-propagačných materiálov	d
<input type="checkbox"/>	<input type="checkbox"/>	<input type="checkbox"/>	pozitívne hodnotenie školy v médiách	e
<input type="checkbox"/>	<input type="checkbox"/>	<input type="checkbox"/>	odporúčanie priateľov či známych	f
<input type="checkbox"/>	<input type="checkbox"/>	<input type="checkbox"/>	zameranie (špecializácia) školy	g
<input type="checkbox"/>	<input type="checkbox"/>	<input type="checkbox"/>	výsledky výchovno-vzdelávacieho procesu	h
<input type="checkbox"/>	<input type="checkbox"/>	<input type="checkbox"/>	kvalita pedagogického zboru	i
<input type="checkbox"/>	<input type="checkbox"/>	<input type="checkbox"/>	tradícia a povesť školy	j
<input type="checkbox"/>	<input type="checkbox"/>	<input type="checkbox"/>	vybavenosť školy (priestory, technika, pomôcky, ...)	k
<input type="checkbox"/>	<input type="checkbox"/>	<input type="checkbox"/>	výhodná poloha školy	l

Otázka 12a / vaša škola			
Hodn.	Počet	%	Graf
žiadny vplyv	17	27,9	
mierny vplyv	28	45,9	
silný vplyv	12	19,7	
bez odpovede	4	6,6	
Priemer			0,9

Otázka 12a / celá vzorka			
Hodn.	Počet	%	Graf
žiadny vplyv	4148	54,0	
mierny vplyv	1289	16,8	
silný vplyv	1305	17,0	
bez odpovede	935	12,2	
Priemer			0,6

Otázka 12b / vaša škola			
Hodn.	Počet	%	Graf
žiadny vplyv	22	36,1	
mierny vplyv	20	32,8	
silný vplyv	10	16,4	
bez odpovede	9	14,8	
Priemer			0,8

Otázka 12b / celá vzorka			
Hodn.	Počet	%	Graf
žiadny vplyv	3438	44,7	
mierny vplyv	1434	18,7	
silný vplyv	1838	23,9	
bez odpovede	973	12,7	
Priemer			0,8

Otázka 12c / vaša škola			
Hodn.	Počet	%	Graf
žiadny vplyv	38	62,3	
mierny vplyv	12	19,7	
silný vplyv	1	1,6	
bez odpovede	10	16,4	
Priemer			0,3

Otázka 12c / celá vzorka			
Hodn.	Počet	%	Graf
žiadny vplyv	4141	54,0	
mierny vplyv	1626	21,2	
silný vplyv	753	9,8	
bez odpovede	1150	15,0	
Priemer			0,5

Otázka 12 (pokračovanie)

Otázka 12d / vaša škola			
Hodn.	Počet	%	Graf
žiadny vplyv	29	46,8	
mierny vplyv	20	32,3	
silný vplyv	3	4,8	
bez odpovede	10	16,1	
Priemer			0,5

Otázka 12d / celá vzorka			
Hodn.	Počet	%	Graf
žiadny vplyv	3494	45,5	
mierny vplyv	2225	28,9	
silný vplyv	809	10,5	
bez odpovede	1158	15,1	
Priemer			0,6

Otázka 12e / vaša škola			
Hodn.	Počet	%	Graf
žiadny vplyv	32	51,6	
mierny vplyv	17	27,4	
silný vplyv	3	4,8	
bez odpovede	10	16,1	
Priemer			0,4

Otázka 12e / celá vzorka			
Hodn.	Počet	%	Graf
žiadny vplyv	3189	41,5	
mierny vplyv	2210	28,8	
silný vplyv	1140	14,8	
bez odpovede	1142	14,9	
Priemer			0,7

Otázka 12f / vaša škola			
Hodn.	Počet	%	Graf
žiadny vplyv	33	53,2	
mierny vplyv	14	22,6	
silný vplyv	5	8,1	
bez odpovede	10	16,1	
Priemer			0,5

Otázka 12f / celá vzorka			
Hodn.	Počet	%	Graf
žiadny vplyv	2383	31,0	
mierny vplyv	2186	28,4	
silný vplyv	2156	28,1	
bez odpovede	959	12,5	
Priemer			1,0

Otázka 12g / vaša škola			
Hodn.	Počet	%	Graf
žiadny vplyv	31	50,0	
mierny vplyv	20	32,3	
silný vplyv	1	1,6	
bez odpovede	10	16,1	
Priemer			0,4

Otázka 12g / celá vzorka			
Hodn.	Počet	%	Graf
žiadny vplyv	2743	35,7	
mierny vplyv	2192	28,5	
silný vplyv	1669	21,7	
bez odpovede	1079	14,0	
Priemer			0,8

Otázka 12h / vaša škola			
Hodn.	Počet	%	Graf
žiadny vplyv	20	32,3	
mierny vplyv	25	40,3	
silný vplyv	8	12,9	
bez odpovede	9	14,5	
Priemer			0,8

Otázka 12h / celá vzorka			
Hodn.	Počet	%	Graf
žiadny vplyv	2258	29,4	
mierny vplyv	2617	34,0	
silný vplyv	1685	21,9	
bez odpovede	1127	14,7	
Priemer			0,9

Otázka 12i / vaša škola			
Hodn.	Počet	%	Graf
žiadny vplyv	13	21,0	
mierny vplyv	25	40,3	
silný vplyv	15	24,2	
bez odpovede	9	14,5	
Priemer			1,0

Otázka 12i / celá vzorka			
Hodn.	Počet	%	Graf
žiadny vplyv	2084	27,2	
mierny vplyv	2819	36,7	
silný vplyv	1694	22,1	
bez odpovede	1077	14,0	
Priemer			0,9

Otázka 12 (pokračovanie)

Otázka 12j / vaša škola			
Hodn.	Počet	%	Graf
žiadny vplyv	14	22,6	
mierny vplyv	23	37,1	
silný vplyv	17	27,4	
bez odpovede	8	12,9	
Priemer			1,1

Otázka 12j / celá vzorka			
Hodn.	Počet	%	Graf
žiadny vplyv	1703	22,2	
mierny vplyv	2572	33,5	
silný vplyv	2444	31,8	
bez odpovede	966	12,6	
Priemer			1,1

Otázka 12k / vaša škola			
Hodn.	Počet	%	Graf
žiadny vplyv	16	25,8	
mierny vplyv	28	45,2	
silný vplyv	9	14,5	
bez odpovede	9	14,5	
Priemer			0,9

Otázka 12k / celá vzorka			
Hodn.	Počet	%	Graf
žiadny vplyv	1618	21,1	
mierny vplyv	2753	35,8	
silný vplyv	2332	30,3	
bez odpovede	983	12,8	
Priemer			1,1

Otázka 12l / vaša škola			
Hodn.	Počet	%	Graf
žiadny vplyv	6	9,8	
mierny vplyv	6	9,8	
silný vplyv	45	73,8	
bez odpovede	4	6,6	
Priemer			1,7

Otázka 12l / celá vzorka			
Hodn.	Počet	%	Graf
žiadny vplyv	790	10,3	
mierny vplyv	1426	18,7	
silný vplyv	4814	63,0	
bez odpovede	612	8,0	
Priemer			1,6

Poznámka k výpočtu priemerného hodnotenia

Jednotlivým odpovediam sme priradili takúto bodovú váhu: žiadny vplyv – 0, mierny vplyv – 1, silný vplyv – 2 a vypočítali sme priemerné hodnotenie. Čím je priemer vyšší, tým je hodnotenie lepšie.

Komentár k celoslovenským výsledkom

Jediný faktor, ktorý sa z pohľadu rodičov v celoslovenskom meradle významnejšie prejavil, bola výhodná poloha školy. Pri tejto otázke má omnoho väčší zmysel zamýšľať sa nad výsledkami konkrétnej školy ako nad celoslovenskými priemerami. Celoslovenské výsledky tu plnia hlavne porovnávaciu funkciu. Ak daná škola v niektorej oblasti výrazne zaostáva za priemerom, mala by sa snažiť o nápravu. Naopak, ak je škola v niektorej oblasti lepšia ako priemer, môže to využiť na svoju propagáciu.

Otázka 13

13. Vyskytujú sa podľa vašich informácií medzi žiakmi školy nasledujúce javy?
Pri každom jave vyznačte krížikom jednu z možností.

neviem o tom	iba výnimočne	občas	dosť často		neviem o tom	iba výnimočne	občas	dosť často		
<input type="checkbox"/>	<input type="checkbox"/>	<input type="checkbox"/>	<input type="checkbox"/>	šikanovanie	<input type="checkbox"/>	<input type="checkbox"/>	<input type="checkbox"/>	<input type="checkbox"/>	fajčenie	a, d
<input type="checkbox"/>	<input type="checkbox"/>	<input type="checkbox"/>	<input type="checkbox"/>	záškoláctvo	<input type="checkbox"/>	<input type="checkbox"/>	<input type="checkbox"/>	<input type="checkbox"/>	pitie alkoholu	b, e
<input type="checkbox"/>	<input type="checkbox"/>	<input type="checkbox"/>	<input type="checkbox"/>	vandalizmus	<input type="checkbox"/>	<input type="checkbox"/>	<input type="checkbox"/>	<input type="checkbox"/>	užívanie drog	c, f

Šikanovanie / vaša škola			
Hodn.	Počet	%	Graf
neviem o tom	38	61,3	
iba výnimočne	8	12,9	
občas	13	21,0	
dosť často	3	4,8	
bez odpovede	0	0,0	
Priemer			4,6

Šikanovanie / celá vzorka			
Hodn.	Počet	%	Graf
neviem o tom	3420	44,7	
iba výnimočne	1346	17,6	
občas	1973	25,8	
dosť často	700	9,1	
bez odpovede	220	2,9	
Priemer			4,0

Záškoláctvo / vaša škola			
Hodn.	Počet	%	Graf
neviem o tom	33	55,0	
iba výnimočne	14	23,3	
občas	8	13,3	
dosť často	4	6,7	
bez odpovede	1	1,7	
Priemer			4,6

Záškoláctvo / celá vzorka			
Hodn.	Počet	%	Graf
neviem o tom	3739	48,7	
iba výnimočne	1254	16,3	
občas	1769	23,0	
dosť často	635	8,3	
bez odpovede	283	3,7	
Priemer			4,2

Vandalizmus / vaša škola			
Hodn.	Počet	%	Graf
neviem o tom	33	54,1	
iba výnimočne	15	24,6	
občas	6	9,8	
dosť často	5	8,2	
bez odpovede	2	3,3	
Priemer			4,6

Vandalizmus / celá vzorka			
Hodn.	Počet	%	Graf
neviem o tom	3584	46,6	
iba výnimočne	1471	19,1	
občas	1636	21,3	
dosť často	695	9,0	
bez odpovede	300	3,9	
Priemer			4,2

Otázka 13 (pokračovanie)

Fajčenie / vaša škola			
Hodn.	Počet	%	Graf
neviem o tom	35	56,5	
iba výnimočne	13	21,0	
občas	9	14,5	
dost' často	4	6,5	
bez odpovede	1	1,6	
Priemer			4,6

Fajčenie / celá vzorka			
Hodn.	Počet	%	Graf
neviem o tom	3184	41,5	
iba výnimočne	1040	13,6	
občas	1727	22,5	
dost' často	1493	19,5	
bez odpovede	230	3,0	
Priemer			3,6

Pitie alkoholu / vaša škola			
Hodn.	Počet	%	Graf
neviem o tom	46	74,2	
iba výnimočne	9	14,5	
občas	4	6,5	
dost' často	2	3,2	
bez odpovede	1	1,6	
Priemer			5,2

Pitie alkoholu / celá vzorka			
Hodn.	Počet	%	Graf
neviem o tom	5270	68,6	
iba výnimočne	832	10,8	
občas	891	11,6	
dost' často	393	5,1	
bez odpovede	299	3,9	
Priemer			5,0

Užívanie drog / vaša škola			
Hodn.	Počet	%	Graf
neviem o tom	56	90,3	
iba výnimočne	3	4,8	
občas	1	1,6	
dost' často	1	1,6	
bez odpovede	1	1,6	
Priemer			5,7

Užívanie drog / celá vzorka			
Hodn.	Počet	%	Graf
neviem o tom	6687	86,9	
iba výnimočne	369	4,8	
občas	249	3,2	
dost' často	84	1,1	
bez odpovede	305	4,0	
Priemer			5,7

Poznámka k výpočtu priemerného hodnotenia

Jednotlivým odpovediam sme priradili takúto bodovú váhu: neviem o tom – 6, iba výnimočne – 4, občas – 2, dost' často – 0 a vypočítali sme priemerné hodnotenie. Čím je priemer vyšší, tým je hodnotenie lepšie.

Komentár k celoslovenským výsledkom

Otázka bola zameraná na vážne nežiaduce javy, ktoré sa na školách môžu vyskytnúť. Rovnaká otázka sa vyskytla aj v dotazníku pre žiakov, preto môžeme porovnať, ako sa na daný problém pozerajú rodičia a ako ich deti.

Zistenia na celoslovenskej úrovni sú dost' vážne a je na každej škole, aby na základe vlastných výsledkov venovala týmto problémom zvýšenú pozornosť a spolu s rodičmi hľadala riešenie.

Viac ako 52 % rodičov pripúšťa, že na škole sa vyskytuje šikanovanie, pričom podľa takmer 10 % rodičov sa vyskytuje dost' často. O záškoláctve vie až 49,4 % rodičov, vandalizmus pripúšťa až 30,3 % rodičov.

Medzi žiakmi sú výsledky podobné: 61,5 % žiakov potvrdilo výskyt šikanovania v škole, viac ako 56 % žiakov sa stretlo so záškoláctvom a takmer 53 % žiakov s vandalizmom.

Otázka 13 (pokračovanie)

Podobne alarmujúce sú aj výsledky ankety o fajčení, pití alkoholou a užívaní drog.

Z prieskumu medzi rodičmi vyplynulo, že na školách fajčí viac ako 55 % žiakov, pričom často fajčí takmer 20 % žiakov. Žiaci v odpovedi na rovnakú otázku pripustili, že viac ako 63 % z nich má spolužiakov, ktorí pravidelne fajčia, pričom takmer 30 % udáva, že fajčia často.

Pitie alkoholu pripustilo 27,5 % rodičov, z pohľadu žiakov, ktorí zrejme o svojich spolužiakoch vedia viac, je to až 43,1 % žiakov. Žiaci dokonca tvrdia, že až 13 % ich spolužiakov ho pije veľmi často.

Drogy sú našťastie na ZŠ oproti cigaretám a alkoholu omnoho menej rozšírené. Podľa rodičov má s nimi skúsenosť 9,1 % žiakov, podľa žiakov je percento vyššie – až 15 %.

Každá zúčastnená škola môže porovnať svoj výsledok v tejto ankete s celoslovenskými hodnotami a na základe toho si utvoriť predstavu o tom, či je výskyt uvedených javov pre ňu väčším alebo menším problémom ako pre iné školy.

Otázka 14

14. Pokúste sa charakterizovať celkovú klímu (atmosféru) školy, ako ju vnímate vy – rodičia.
Pri každej dvojici charakteristík vyznačte jednu hodnotu na škále 0 – 3.

	0	1	2	3		0	1	2	3			
nepríjemná	<input type="checkbox"/>	<input type="checkbox"/>	<input type="checkbox"/>	<input type="checkbox"/>	príjemná	vážna	<input type="checkbox"/>	<input type="checkbox"/>	<input type="checkbox"/>	<input type="checkbox"/>	hravá	a, g
nepriateľská	<input type="checkbox"/>	<input type="checkbox"/>	<input type="checkbox"/>	<input type="checkbox"/>	priateľská	organizovaná	<input type="checkbox"/>	<input type="checkbox"/>	<input type="checkbox"/>	<input type="checkbox"/>	spontánna	b, h
uzavretá	<input type="checkbox"/>	<input type="checkbox"/>	<input type="checkbox"/>	<input type="checkbox"/>	otvorená	napätá	<input type="checkbox"/>	<input type="checkbox"/>	<input type="checkbox"/>	<input type="checkbox"/>	uvoľnená	c, i
nebezpečná	<input type="checkbox"/>	<input type="checkbox"/>	<input type="checkbox"/>	<input type="checkbox"/>	bezpečná	formálna	<input type="checkbox"/>	<input type="checkbox"/>	<input type="checkbox"/>	<input type="checkbox"/>	neformálna	d, j
nespravodlivá	<input type="checkbox"/>	<input type="checkbox"/>	<input type="checkbox"/>	<input type="checkbox"/>	spravodlivá	jednotvárna	<input type="checkbox"/>	<input type="checkbox"/>	<input type="checkbox"/>	<input type="checkbox"/>	pestrá	e, k
smutná	<input type="checkbox"/>	<input type="checkbox"/>	<input type="checkbox"/>	<input type="checkbox"/>	veselá	pasívna	<input type="checkbox"/>	<input type="checkbox"/>	<input type="checkbox"/>	<input type="checkbox"/>	aktívna	f, l

Otázka 14a / vaša škola nepríjemná – príjemná			
Hodn.	Počet	%	Graf
3	20	32,3	
2	32	51,6	
1	9	14,5	
0	1	1,6	
N	0	0,0	
Priemer			2,1

Otázka 14a / celá vzorka nepríjemná – príjemná			
Hodn.	Počet	%	Graf
3	2941	38,1	
2	3696	47,9	
1	635	8,2	
0	138	1,8	
N	303	3,9	
Priemer			2,3

Otázka 14b / vaša škola nepriateľská – priateľská			
Hodn.	Počet	%	Graf
3	21	33,9	
2	35	56,5	
1	3	4,8	
0	0	0,0	
N	3	4,8	
Priemer			2,3

Otázka 14b / celá vzorka nepriateľská – priateľská			
Hodn.	Počet	%	Graf
3	2965	38,4	
2	3743	48,5	
1	552	7,2	
0	101	1,3	
N	352	4,6	
Priemer			2,3

Otázka 14c / vaša škola uzavretá – otvorená			
Hodn.	Počet	%	Graf
3	18	29,0	
2	26	41,9	
1	14	22,6	
0	1	1,6	
N	3	4,8	
Priemer			2,0

Otázka 14c / celá vzorka uzavretá – otvorená			
Hodn.	Počet	%	Graf
3	2788	36,1	
2	3470	45,0	
1	914	11,9	
0	171	2,2	
N	370	4,8	
Priemer			2,2

Otázka 14 (pokračovanie)

Otázka 14d / vaša škola nebezpečná – bezpečná			
Hodn.	Počet	%	Graf
3	24	38,7	
2	26	41,9	
1	7	11,3	
0	1	1,6	
N	4	6,5	
Priemer			2,3

Otázka 14d / celá vzorka nebezpečná – bezpečná			
Hodn.	Počet	%	Graf
3	3607	46,8	
2	3143	40,7	
1	473	6,1	
0	121	1,6	
N	369	4,8	
Priemer			2,4

Otázka 14e / vaša škola nespravodlivá – spravodlivá			
Hodn.	Počet	%	Graf
3	15	24,2	
2	32	51,6	
1	8	12,9	
0	3	4,8	
N	4	6,5	
Priemer			2,0

Otázka 14e / celá vzorka nespravodlivá – spravodlivá			
Hodn.	Počet	%	Graf
3	1751	22,7	
2	4259	55,2	
1	1048	13,6	
0	279	3,6	
N	376	4,9	
Priemer			2,0

Otázka 14f / vaša škola smutná – veselá			
Hodn.	Počet	%	Graf
3	16	25,8	
2	33	53,2	
1	8	12,9	
0	3	4,8	
N	2	3,2	
Priemer			2,0

Otázka 14f / celá vzorka smutná – veselá			
Hodn.	Počet	%	Graf
3	2517	32,6	
2	4016	52,1	
1	661	8,6	
0	143	1,9	
N	376	4,9	
Priemer			2,2

Otázka 14g / vaša škola vážna – hravá			
Hodn.	Počet	%	Graf
3	8	12,9	
2	30	48,4	
1	18	29,0	
0	2	3,2	
N	4	6,5	
Priemer			1,8

Otázka 14g / celá vzorka vážna – hravá			
Hodn.	Počet	%	Graf
3	1386	18,0	
2	3870	50,2	
1	1748	22,7	
0	321	4,2	
N	388	5,0	
Priemer			1,9

Otázka 14 (pokračovanie)

Otázka 14h / vaša škola organizovaná – spontánna			
Hodn.	Počet	%	Graf
3	3	4,8	
2	29	46,8	
1	16	25,8	
0	10	16,1	
N	4	6,5	
Priemer			1,4

Otázka 14h / celá vzorka organizovaná – spontánna			
Hodn.	Počet	%	Graf
3	909	11,8	
2	2879	37,3	
1	2610	33,8	
0	879	11,4	
N	436	5,7	
Priemer			1,5

Otázka 14i / vaša škola napätá – uvoľnená			
Hodn.	Počet	%	Graf
3	8	12,9	
2	34	54,8	
1	14	22,6	
0	3	4,8	
N	3	4,8	
Priemer			1,8

Otázka 14i / celá vzorka napätá – uvoľnená			
Hodn.	Počet	%	Graf
3	1460	18,9	
2	4263	55,3	
1	1314	17,0	
0	281	3,6	
N	395	5,1	
Priemer			1,9

Otázka 14j / vaša škola formálna – neformálna			
Hodn.	Počet	%	Graf
3	7	11,3	
2	26	41,9	
1	14	22,6	
0	7	11,3	
N	8	12,9	
Priemer			1,6

Otázka 14j / celá vzorka formálna – neformálna			
Hodn.	Počet	%	Graf
3	717	9,3	
2	3440	44,6	
1	2459	31,9	
0	631	8,2	
N	466	6,0	
Priemer			1,6

Otázka 14k / vaša škola jednotvárna – pestrá			
Hodn.	Počet	%	Graf
3	14	22,6	
2	27	43,5	
1	11	17,7	
0	6	9,7	
N	4	6,5	
Priemer			1,8

Otázka 14k / celá vzorka jednotvárna – pestrá			
Hodn.	Počet	%	Graf
3	1984	25,7	
2	3501	45,4	
1	1455	18,9	
0	376	4,9	
N	397	5,1	
Priemer			2,0

Otázka 14 (pokračovanie)

Otázka 14l / vaša škola pasívna – aktívna			
Hodn.	Počet	%	Graf
3	19	30,6	
2	23	37,1	
1	12	19,4	
0	4	6,5	
N	4	6,5	
Priemer			2,0

Otázka 14l / celá vzorka pasívna – aktívna			
Hodn.	Počet	%	Graf
3	2669	34,6	
2	3387	43,9	
1	1046	13,6	
0	243	3,2	
N	368	4,8	
Priemer			2,2

Komentár k celoslovenským výsledkom

Rodičovské hodnotenie klímy školy je pozitívnejšie ako hodnotenie žiakov. Je potešiteľné, že ani u rodičov ani u žiakov neklesla priemerná hodnota v žiadnej charakteristike pod hodnotu 1,5. To znamená, že aj žiaci aj rodičia hodnotia celkovú klímu školy skôr pozitívne.

U rodičov je však priemerná hodnota väčšiny aspektov väčšia ako 2, zatiaľ čo u žiakov hodnotu vyššiu ako 2 dosiahli iba štyri aspekty.

U tejto otázky však platí, že treba klásť väčší dôraz na výsledky konkrétnej školy ako na celoslovenský priemer. Ten plní hlavne porovnávaciu funkciu. Ak daná škola v niektorej oblasti výrazne zaostáva za priemerom, mala by sa snažiť o nápravu. Naopak, ak je škola v niektorej oblasti lepšia ako priemer, môže to využiť na svoju propagáciu.

Otázka 15

15. O každej z uvedených oblastí rozhodnite, či ide o slabú stránku školy, ktorú by mala škola zlepšiť, alebo o silnú stránku, ktorou sa môže škola chváliť. Ak nejde o silnú ani o slabú stránku, prípadne ak nevíete vec posúdiť, zvolte možnosť „priemer“.

slabá stránka školy (zišlo by sa zlepšiť)
 priemer
 silná stránka školy (na vysokej úrovni)

<input type="checkbox"/>	<input type="checkbox"/>	<input type="checkbox"/>	obsah vzdelávania (čo sa žiaci učia)	a
<input type="checkbox"/>	<input type="checkbox"/>	<input type="checkbox"/>	formy a metódy vzdelávania (akým spôsobom sa žiaci učia)	b
<input type="checkbox"/>	<input type="checkbox"/>	<input type="checkbox"/>	organizácia vyučovania (čas vyučovania, rozvrh, delenie do skupín, ...)	c
<input type="checkbox"/>	<input type="checkbox"/>	<input type="checkbox"/>	hodnotenie žiakov	d
<input type="checkbox"/>	<input type="checkbox"/>	<input type="checkbox"/>	kvalita učiteľov	e
<input type="checkbox"/>	<input type="checkbox"/>	<input type="checkbox"/>	vzťahy učiteľov a žiakov	f
<input type="checkbox"/>	<input type="checkbox"/>	<input type="checkbox"/>	zvládanie negatívnych javov (šikanovanie, fajčenie, alkohol, drogy, ...)	g
<input type="checkbox"/>	<input type="checkbox"/>	<input type="checkbox"/>	klíma školy (celková atmosféra, ktorá v nej panuje)	h
<input type="checkbox"/>	<input type="checkbox"/>	<input type="checkbox"/>	stav budovy a areálu školy	i
<input type="checkbox"/>	<input type="checkbox"/>	<input type="checkbox"/>	vybavenie školy technikou a pomôckami	j
<input type="checkbox"/>	<input type="checkbox"/>	<input type="checkbox"/>	prezentácia a propagácia školy navonok	k
<input type="checkbox"/>	<input type="checkbox"/>	<input type="checkbox"/>	tradícia a povest' školy	l
<input type="checkbox"/>	<input type="checkbox"/>	<input type="checkbox"/>	komunikácia a spolupráca školy s rodičmi	m

Otázka 15a / vaša škola			
Hodn.	Počet	%	Graf
slabá stránka	3	4,8	
priemer	46	74,2	
silná stránka	11	17,7	
bez odpovede	2	3,2	
Priemer			1,1

Otázka 15a / celá vzorka			
Hodn.	Počet	%	Graf
slabá stránka	599	7,8	
priemer	4886	63,3	
silná stránka	1942	25,2	
bez odpovede	286	3,7	
Priemer			1,2

Otázka 15b / vaša škola			
Hodn.	Počet	%	Graf
slabá stránka	8	12,9	
priemer	36	58,1	
silná stránka	16	25,8	
bez odpovede	2	3,2	
Priemer			1,1

Otázka 15b / celá vzorka			
Hodn.	Počet	%	Graf
slabá stránka	963	12,5	
priemer	4624	60,0	
silná stránka	1817	23,6	
bez odpovede	309	4,0	
Priemer			1,1

Otázka 15 (pokračovanie)

Otázka 15c / vaša škola			
Hodn.	Počet	%	Graf
slabá stránka	3	4,8	
priemer	39	62,9	
silná stránka	19	30,6	
bez odpovede	1	1,6	
Priemer			1,3

Otázka 15c / celá vzorka			
Hodn.	Počet	%	Graf
slabá stránka	654	8,5	
priemer	4167	54,0	
silná stránka	2569	33,3	
bez odpovede	323	4,2	
Priemer			1,3

Otázka 15d / vaša škola			
Hodn.	Počet	%	Graf
slabá stránka	10	16,1	
priemer	36	58,1	
silná stránka	15	24,2	
bez odpovede	1	1,6	
Priemer			1,1

Otázka 15d / celá vzorka			
Hodn.	Počet	%	Graf
slabá stránka	833	10,8	
priemer	4971	64,4	
silná stránka	1610	20,9	
bez odpovede	299	3,9	
Priemer			1,1

Otázka 15e / vaša škola			
Hodn.	Počet	%	Graf
slabá stránka	8	12,9	
priemer	36	58,1	
silná stránka	17	27,4	
bez odpovede	1	1,6	
Priemer			1,1

Otázka 15e / celá vzorka			
Hodn.	Počet	%	Graf
slabá stránka	754	9,8	
priemer	4591	59,5	
silná stránka	2053	26,6	
bez odpovede	315	4,1	
Priemer			1,2

Otázka 15f / vaša škola			
Hodn.	Počet	%	Graf
slabá stránka	8	12,9	
priemer	31	50,0	
silná stránka	20	32,3	
bez odpovede	3	4,8	
Priemer			1,2

Otázka 15f / celá vzorka			
Hodn.	Počet	%	Graf
slabá stránka	1034	13,4	
priemer	4383	56,8	
silná stránka	1822	23,6	
bez odpovede	474	6,1	
Priemer			1,1

Otázka 15g / vaša škola			
Hodn.	Počet	%	Graf
slabá stránka	8	12,9	
priemer	29	46,8	
silná stránka	22	35,5	
bez odpovede	3	4,8	
Priemer			1,2

Otázka 15g / celá vzorka			
Hodn.	Počet	%	Graf
slabá stránka	1203	15,6	
priemer	4004	51,9	
silná stránka	2142	27,8	
bez odpovede	364	4,7	
Priemer			1,1

Otázka 15h / vaša škola			
Hodn.	Počet	%	Graf
slabá stránka	5	8,1	
priemer	34	54,8	
silná stránka	22	35,5	
bez odpovede	1	1,6	
Priemer			1,3

Otázka 15h / celá vzorka			
Hodn.	Počet	%	Graf
slabá stránka	473	6,1	
priemer	4343	56,3	
silná stránka	2567	33,3	
bez odpovede	330	4,3	
Priemer			1,3

Otázka 15 (pokračovanie)

Otázka 15i / vaša škola			
Hodn.	Počet	%	Graf
slabá stránka	7	11,3	
priemer	34	54,8	
silná stránka	20	32,3	
bez odpovede	1	1,6	
Priemer			1,2

Otázka 15i / celá vzorka			
Hodn.	Počet	%	Graf
slabá stránka	1223	15,9	
priemer	2796	36,3	
silná stránka	3376	43,8	
bez odpovede	318	4,1	
Priemer			1,3

Otázka 15j / vaša škola			
Hodn.	Počet	%	Graf
slabá stránka	13	21,0	
priemer	28	45,2	
silná stránka	20	32,3	
bez odpovede	1	1,6	
Priemer			1,1

Otázka 15j / celá vzorka			
Hodn.	Počet	%	Graf
slabá stránka	852	11,0	
priemer	3415	44,3	
silná stránka	3126	40,5	
bez odpovede	320	4,1	
Priemer			1,3

Otázka 15k / vaša škola			
Hodn.	Počet	%	Graf
slabá stránka	7	11,3	
priemer	39	62,9	
silná stránka	14	22,6	
bez odpovede	2	3,2	
Priemer			1,1

Otázka 15k / celá vzorka			
Hodn.	Počet	%	Graf
slabá stránka	763	9,9	
priemer	3727	48,3	
silná stránka	2914	37,8	
bez odpovede	309	4,0	
Priemer			1,3

Otázka 15l / vaša škola			
Hodn.	Počet	%	Graf
slabá stránka	7	11,3	
priemer	29	46,8	
silná stránka	25	40,3	
bez odpovede	1	1,6	
Priemer			1,3

Otázka 15l / celá vzorka			
Hodn.	Počet	%	Graf
slabá stránka	409	5,3	
priemer	3442	44,6	
silná stránka	3571	46,3	
bez odpovede	291	3,8	
Priemer			1,4

Otázka 15m / vaša škola			
Hodn.	Počet	%	Graf
slabá stránka	5	8,1	
priemer	37	59,7	
silná stránka	19	30,6	
bez odpovede	1	1,6	
Priemer			1,2

Otázka 15m / celá vzorka			
Hodn.	Počet	%	Graf
slabá stránka	753	9,8	
priemer	4194	54,4	
silná stránka	2481	32,2	
bez odpovede	285	3,7	
Priemer			1,2

Poznámka k výpočtu priemerného hodnotenia

Jednotlivým odpovediam sme priradili takúto bodovú váhu: slabá stránka školy – 0, priemer – 1, silná stránka školy – 2 a vypočítali sme priemerné hodnotenie. Čím je priemer vyšší, tým je hodnotenie lepšie.

Otázka 15 (pokračovanie)

Komentár k celoslovenským výsledkom

Všetky oblasti ohodnotili rodičia priemernými známkami v intervale 1,1 – 1,4, teda tesne nad priemerom smerom k silnej stránke. To je pozitívne zistenie. Najväčšie rezervy a priestor na zlepšenie škôl vidia rodičia vo formách a metódach vzdelávania, teda v tom, ako sa deti učia, ďalej v hodnotení žiakov, vzťahoch učiteľov a žiakov a vo zvládaní negatívnych javov. Za najsilnejšiu stránku škôl považujú rodičia tradíciu a povesť škôl.

Pri tejto otázke má omnoho väčší zmysel zamýšľať sa nad výsledkami konkrétnej školy ako nad celoslovenskými priermi. Celoslovenské výsledky tu plnia hlavne porovnávaciu funkciu. Ak daná škola v niektorej oblasti výrazne zaostáva za priemerom, mala by sa snažiť o nápravu. Naopak, ak je škola v niektorej oblasti lepšia ako priemer, môže to využiť na svoju propagáciu.

Otázka 16

16. Vyjadrite svoju celkovú spokojnosť či nespokojnosť s touto školou na stupnici od 0 po 6.

0 1 2 3 4 5 6
úplná nespokojnosť úplná spokojnosť

Spokojnosť so školou / vaša škola			
Hodn.	Počet	%	Graf
6	10	16,4	
5	18	29,5	
4	12	19,7	
3	15	24,6	
2	3	4,9	
1	1	1,6	
0	0	0,0	
N	2	3,3	
Priemer			4,2

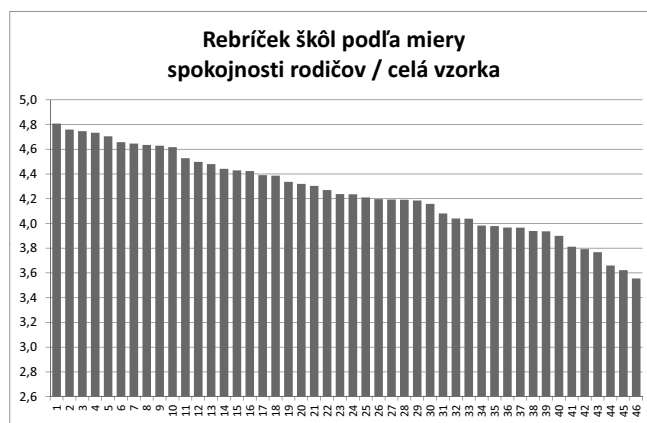
Spokojnosť so školou / celá vzorka			
Hodn.	Počet	%	Graf
6	1208	15,8	
5	2541	33,1	
4	1819	23,7	
3	1350	17,6	
2	369	4,8	
1	132	1,7	
0	76	1,0	
N	173	2,3	
Priemer			4,3

Komentár k celoslovenským výsledkom

Celková priemerná miera spokojnosti rodičov so školou, ktorú navštevujú ich deti, je 4,3. Iba 7,5 % rodičov volilo hodnoty v negatívnej časti škály (0, 1, 2), oproti tomu až 72,6 % respondentov volilo hodnoty v pozitívnej časti škály (4, 5, 6).

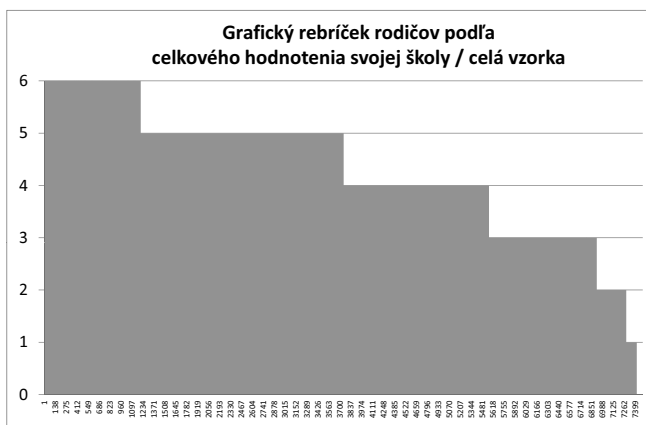
Celkovo teda možno konštatovať, že rodičia sú so školami, ktoré navštevujú ich deti, skôr spokojní. (Na porovnanie, priemerná hodnota spokojnosti žiakov bola nižšia, len 3,7). Aj napriek pozitívnemu výsledku je tu stále priestor na zlepšenie a školy by sa mali usilovať, aby v budúcnosti pribudlo zo strany rodičov viac hodnotení na úrovni 5 a 6.

Pri tejto otázke bude osobitne zaujímavé porovnať hodnotenie rodičov konkrétnej školy s celoslovenskou hodnotou. Ako vidno z nasledujúceho grafu, jednotlivé zúčastnené školy dosiahli rôzne priemerné hodnoty celkovej spokojnosti rodičov:



Otázka 16 (pokračovanie)

Tento stĺpcový graf zachytáva rovnaké údaje ako predchádzajúci, iba v inej grafickej úprave. Každému rodičovi zodpovedá jeden tenučký stĺpec (stĺpce sa zliali do súvislej plochy, lebo ich je príliš veľa). Celkom naľavo sú rodičia, ktorí svoju školu ohodnotili hodnotou 6 (úplná spokojnosť), celkom napravo sú rodičia, ktorí svoju školu ohodnotili hodnotou 0 (úplná nespokojnosť).



Rovnaká otázka v dotazníku pre žiakov:

